

UNIVERSITETI I PRISHTINËS “HASAN PRISHTINA”

FAKULTETI I EDUKIMIT

PROGRAMI MASTER I EDUKIMIT INKLUZIV



TEZA E MASTERIT

**Faktorët që ndikojnë në qëndrimet e nxënësve ndaj bashkëmoshatarëve
të tyre me nevoja të veçanta**

Mentori:

Prof. Asc. Dr. Naser Zabeli

Kandidatja:

Doruntina Baleci

Prishtinë, Mars 2022

UNIVERSITETI I PRISHTINËS “HASAN PRISHTINA”

FAKULTETI I EDUKIMIT

PROGRAMI MASTER I EDUKIMIT INKLUZIV



TEZA E MASTERIT

**Faktorët që ndikojnë në qëndrimet e nxënësve ndaj bashkëmoshatarëve
të tyre me nevoja të veçanta**

Mentori:

Prof. Asc. Dr. Naser Zabeli

Kandidatja:

Doruntina Baleci

Prishtinë, Mars 2022

© [2021]-[Doruntina Baleci] Të gjitha të drejtat të rezervuara.

ABSTRAKTI

Qëndrimet ndaj personave me nevoja të veçanta janë një temë e shpeshtë e studimeve. Megjithatë, në vendin tonë ka hapësirë për studime që shpjegojnë dhe analizojnë faktorët që ndikojnë në qëndrimet ndaj personave me nevoja të veçanta. Meqë fusha jonë e studimit është Edukimi Inkluziv, atëherë ky hulumtim fokusohet në shfaqjen dhe analizimin e faktorëve që ndikojnë në qëndrimet e nxënësve ndaj bashkëmoshatarëve me nevoja të veçanta.

Literatura thotë se egzistojnë shumë faktorë që ndikojnë në qëndrimet e nxënësve ndaj bashkëmoshatarëve me nevoja të veçanta siq janë: vendbanimi, mosha, gjinia, prindërit, shoqëria, mësimdhënësit, mjedisi shkollor, kultura si dhe karakteristikat e fëmijëve me nevoja të veçanta.

Qëllimi kryesor i këtij hulumtimi ishte evidentimi i faktorëve që ndikojnë në qëndrimet e nxënësve ndaj bashkëmoshatarëve me nevoja të veçanta dhe analizimi i ndikimit të këtyre faktorëve në qëndrime.

Për metodologjinë e studimit është përdorur metoda sasiore. Analizimi i të dhënave është bërë duke përdorur paketën statistikore SPSS, versioni 23. Të dhënat u morën nga pyetësi, i përbërë nga tri pjesë: a) karakteristikat demografike të nxënësve; b) qëndrimet e prindërve ndaj gjithëpërfshirjes; c) qëndrimet e nxënësve ndaj bashkëmoshatarëve me nevoja të veçanta.

Popullacioni i hulumtimit janë nxënësit e shkollave fillore, ndërsa mostrën e përbëjnë 155 nxënës nga shkollat fillore të Komunës së Drenasit dhe prindërit e tyre.

Rezultatet e këtij studimi treguan se faktorët që ndikojnë më së shumti në qëndrimet e nxënësve ndaj bashkëmoshatarëve me nevoja të veçanta janë prindërit me qëndrimet e tyre. Gjithashtu rezultatet treguan se nxënësit kanë qëndrime më pozitive ndaj nxënësve me nevoja të veçanta fizike, krahas atyre me nevoja të veçanta intelektuale.

Fjalët kyçe: *Bashkmoshatarët, edukimi gjithëpërfshirës, faktorët që ndikojnë në qëndrime, nxënësit me nevoja të veçanta, qëndrimet ndaj personave me nevoja të veçanta.*

ABSTRACT

Attitudes towards people with special needs are a frequent topic of study. However in our country is space for studies that explain and analyze factors that affect attitudes towards people with special needs. Since our field of study is Inclusive Education, then this research focuses on showing and analyzing factors that influence students behaviour towards their peers with special needs such as: residence, age, gender, parents, society, teachers, school environment, culture as well as the characteristics of children with special needs.

The main aim of this research is the identification of factors that influence students behaviour towards their peers with special needs and analyzing effects of these factors in their attitude.

The methodology used herein is the quantitative methodology. Data analysis has been conducted using the SPSS statistic package, version 23.

The data are taken from the questionnaire, consisting of three parts: a)demographical characteristics of students; b)parents attitudes towards inclusion; c)students attitudes towards their peers with special needs.

The research population is primary school students, whereas the sample consists of 155 primary school students and their parents from Drenas municipality.

The results of this research showed that factors that influence mostly students attitudes towards students with special needs are parents with their attitudes. The results also showed that students have a more positive attitude towards students with physical disabilities, compared to those with intellectual disabilities.

Keywords: *attitudes towards people with special needs, factors that influence attitudes, inclusive education, peers, students with special needs.*

DEDIKIM

Së pari falenderoj Zotin që më dha vullnet dhe mundësi të arrij deri te ky titull!

Këtë punim të tezës sime të masterit ua dedikoj bashkëshortit dhe prindërve të mi!

*I pata premtuar vetës që do t'i bëj krenar familjen time dhe jam e lumtur që arrita qëllimin tim,
ky dedikim vije si faleminderim për gjithçka që keni bërë për mua!*

FALËNDERIM

Së pari falenderoj Zotin që më dha vullnet dhe mundësi të arrij deri te ky titull!

Falenderoj Fakultetin e Edukimit, të Universitetit të Prishtinës “Hasan Prishtina”, për mundësitë e ofruara që të realizoj qëllimin tim, arrijten titullit master i Edukimit Inkluziv!

Falenderoj mentorin tim Prof. Asc. Dr. Naser Zabeli, anëtarët e komisionit Dr.sc. Majlinda Gjelaj dhe Prof. Ass. Dr. Vjollca Ahmeti! Falenderoj gjithashtu të gjithë profesorët ligjërues dhe kolegët e studimeve të masterit, në programin e Edukimit Inkluziv, që megjithëse në rrethana sfiduese, ju përquat tek unë dijet dhe eksperiencat tuaja të mahnitshme në fushën e edukimit gjithëpërfshirës! Falenderoj poashtu të gjithë pjesëmarrësit në hulumtimin tim që mundësuan realizimin e hulumtimit duke ndarë mendimet e veta!

Falenderoj edhe njëherë prindërit, vëllezërit, motrën, bashkëshortin dhe fëmijët e mi, për mbështetjen dhe durimin që keni treguar ndaj meje gjatë kësaj kohe!

PËRMBAJTJA

LISTA E TABELAVE

LISTA E GRAFIKËVE

KAPITULLI I

ABSTRAKTI

1. HYRJE.....	2
1.1 Qëllimi i hulumtimit	3
1.2 Pyetjet e hulumtimit dhe hipoteza.....	3

KAPITULLI II

SHQYRTIMI I LITERATURËS

2.1. Qëndrimet si koncept	4
2.2. Teoritë mbi formimin e qëndrimeve	5
2.3. Funkcioni i qëndrimeve.....	6
2.4. Koncepti gjithëpërfshirje	Error! Bookmark not defined.
2.5. Gjithëpërfshirja në Kosovë	8
2.6. Termi nevoja të veçanta	11
2.7. Qëndrimet ndaj fëmijëve me nevoja të veçanta në përgjithësi	13
2.8. Faktorët që ndikojnë në qëndrimet ndaj bashkëmoshatarëve me nevoja të veçanta	15
2.8.1. Ndikimi i faktorëve demografik në qëndrimet e nxënësve ndaj bashkëmoshatarëve me nevoja të veçanta.....	18
2.8.2. Ndikimi i prindërve në qëndrimet e fëmijëve	20
2.8.3. Ndikimi i shoqërisë në qëndrimet ndaj bashkëmoshatarëve me nevoja të veçanta	21
2.8.4. Roli i karakteristikave të nxënësve me nevoja të veçanta në qëndrimet ndaj tyre	22
2.8.5. Ndikimi i mësimdhënësve në qëndrimet e nxënësve	23

2.8.6. Ndikimi i mjedisit shkollor në qëndrimet ndaj bashkëmoshatarëve me nevoja të veçanta	25
2.8.7. Qëndrimet ndaj shokëve me nevoja të veçanta janë çështje kulturore	25
2.9. Hulumtimet e tjera lidhur me faktorët që ndikojnë në qëndrimet e nxënësve ndaj bashkëmoshatarëve me nevoja të veçanta.....	27
2.10. Strategjitë për përmirësimin e qëndrimeve ndaj personave me nevoja të veçanta	29

KAPITULLI III

III. METODOLOGJIA

3.1. Mostra	31
3.2. Instrumenti matës i studimit.....	32
3.3. Procedurat	33

KAPITULLI IV

ANALIZA E TË DHËNAVE DHE REZULTATET

4.1. Gjetjet e hulumtimit	34
4.2. Analiza e qëndrimeve të nxënësve pjesmarrës ndaj bashkëmoshatarëve me nevoja të veçanta	34
4.3. Analizat e ndikimit të faktorëve individual në qëndrimet e nxënësve ndaj bashkëmoshatarëve me nevoja të veçanta.....	35
4.3.1. Analiza korrelative në mes të moshës dhe qëndrimeve ndaj bashkëmoshatarëve me nevoja të veçanta	35
4.3.2. Analiza korrelative në mes të gjinisë dhe qëndrimeve ndaj bashkëmoshatarëve me nevoja të veçanta	37
4.3.3. Analiza korrelative në mes të vendbanimit dhe qëndrimeve ndaj bashkëmoshatarëve me nevoja të veçanta.....	38
4.3.4. Analiza korrelative në mes të suksesit në shkollë dhe qëndrimeve ndaj bashkëmoshatarëve me nevoja të veçanta.....	38
4.3.5. Analiza korrelative në mes të numrit të fëmijëve në familje dhe qëndrimeve ndaj bashkëmoshatarëve me nevoja të veçanta.....	39

4.3.6. Analiza korrelative ndërmjet shkollimit të prindërve dhe qëndrimeve të nxënësve ndaj bashkëmoshatarëve me nevoja të veçanta.....	40
4.3.7. Analiza korrelative ndërmjet qëndrimeve të prindërve ndaj gjithëpërfshirjes dhe qëndrimeve të nxënësve ndaj bashkëmoshatarëve me nevoja të veçanta	41
4.4. Analizat e ndikimit të karakteristikave të nxënësve me nevoja të veçanta në qëndrimet e bashkëmoshatarëve ndaj tyre	42
4.4.1. Analiza korrelative në mes të pranisë në klasë së nxënësve me nevoja të veçanta dhe qëndrimeve të bashkëmoshatarëve ndaj tyre	42
4.4.2. Analiza korrelative në mes të llojit të nevojës së veçantë dhe qëndrimeve të bashkëmoshatarëve ndaj nxënësve me nevoja të veçanta.....	43
4.4.3. Analiza korrelative në mes të gjinisë së nxënësve me nevoja të veçanta dhe qëndrimeve të bashkëmoshatarëve ndaj tyre	45

KAPITULLI V

DISKUTIMI DHE KONKLUDIMET

5.1. Diskutimi i rezultateve nga analiza përshkruese mbi karakteristikat demografike të pjesëmarrësve.....	48
5.2. Përfundime dhe rekomandime në lidhje me qëndrimet e nxënësve ndaj bashkëmoshatarëve me nevoja të veçanta.....	49
5.3. Përfundime në lidhje me ndikimin e karakteristikave individuale në qëndrimet e nxënësve ndaj bashkëmoshatarëve me nevoja të veçanta.....	50
5.3.1. Përfundime në lidhje me ndikimin e moshës në qëndrimet e nxënësve ndaj bashkëmoshatarëve me nevoja të veçanta.....	50
5.3.2. Përfundime në lidhje me ndikimin e gjinisë në qëndrimet e nxënësve ndaj bashkëmoshatarëve me nevoja të veçanta.....	50
5.3.3. Përfundime në lidhje me ndikimin e vendbanimit në qëndrimet e nxënësve ndaj bashkëmoshatarëve me nevoja të veçanta.....	51
5.3.4. Përfundime në lidhje me ndikimin e suksesit në shkollë në qëndrimet e nxënësve ndaj	

bashkëmoshatarëve me nevoja të veçanta.....	51
5.3.5. Përfundime në lidhje me ndikimin e numrit të fëmijëve në familje në qëndrimeve të nxënësve ndaj bashkëmoshatarëve me nevoja të veçanta.....	51
5.3.6. Përfundime në lidhje me ndikimin e shkollimit të prindërve në qëndrimet e nxënësve ndaj bashkëmoshatarëve me nevoja të veçanta.....	52
5.3.7. Përfundime në lidhje me ndikimin e qëndrimeve të prindërve ndaj gjithëpërfshirjes në qëndrimet e nxënësve ndaj bashkëmoshatarëve me nevoja të veçanta.....	52
5.4. Përfundime lidhur me ndikimin e karakteristikave të nxënësve me nevoja të veçanta në qëndrimet e bashkëmoshatarëve ndaj tyre	53
5.4.1. Përfundime në lidhje me ndikimin e pranisë në klasë të nxënësve me nevoja të veçanta, në qëndrimet bashkëmoshatarëve ndaj tyre	53
5.4.2. Përfundime në lidhje me ndikimin e dallimeve gjinore në qëndrimet bashkëmoshatarëve ndaj nxënësve me nevoja të veçanta	54
5.4.3. Përfundime në lidhje me ndikimin e llojit të nevojës së veçantë të nxënësve në qëndrimet bashkëmoshatarëve ndaj tyre	55
5.5. Kufizimet e studimit	56
5.6. Hulumtimet në të ardhmen.....	56
5.7. Implikimet praktike nga studimi	56
REFERENCAT BIOBLOGRAFIKE	58
SHTOJCA.....	65

Lista e tabelave

Tabela 1. Profilet e perceptimeve të prindërve të nxënësve me zhvillim tipik ndaj edukimit gjithëpërfshirës.....	21
Tabela 2. Karakteristikat përshkruese të mostrës apo pjesëmarrësve (nxënësve)	31
Tabela 3. Shpërndarja e mostrës sipas moshës dhe gjinisë së nxënësve.	32
Tabela 4. Frekuencat e mesatareve të qëndrimeve të nxënësve ndaj bashkëmoshatarëve me nevoja të veçanta.....	35
Tabela 5. Statistikat përshkruese për mesataren e moshës dhe qëndrimet e nxënësve.....	35
Tabela 6. Korrelacioni në mes të moshës dhe qëndrimeve të nxënësve ndaj bashkëmoshatarëve me nevoja të veçanta sipas moshës.....	36
Tabela 7. Korrelacioni në mes të gjinisë dhe qëndrimeve ndaj bashkëmoshatarëve me nevoja të veçanta	37
Tabela 8. Korrelacioni në mes të vendbanimit dhe qëndrimeve ndaj bashkëmoshatarëve me nevoja të veçanta.....	38
Tabela 9. Korrelacioni në mes të suksesit në shkollë dhe qëndrimeve ndaj bashkëmoshatarëve me nevoja të veçanta.....	38
Tabela 10. Korrelacioni në mes të numrit të fëmijëve në familje dhe qëndrimeve ndaj bashkëmoshatarëve me nevoja të veçanta.....	39
Tabela 11. Karakteristikat përshkruese të prindërve.....	39
Tabela 12. Karakteristikat e prindërve sipas nivelit të shkollimit	41
Tabela 13. Analiza korrelative në mes të shkollimit të nënës dhe qëndrimeve të nxënësve ndaj bashkëmoshatarëve me nevoja të veçanta.....	40
Tabela 14. Analiza korrelative në mes të shkollimit të babait dhe qëndrimeve të nxënësve ndaj bashkëmoshatarëve me nevoja të veçanta.....	41
Tabela 15. Analiza korrelative ndërmjet qëndrimeve të nënave ndaj gjithëpërfshirjes dhe qëndrimeve të nxënësve ndaj bashkëmoshatarëve me nevoja të veçanta	41
Tabela 16. Analiza korrelative ndërmjet qëndrimeve të baballarëve ndaj gjithëpërfshirjes dhe qëndrimeve të nxënësve ndaj bashkëmoshatarëve me nevoja të veçanta	42

Tabela 17. Analizat deskriptive të nxënësve sipas asaj nëse kanë apo jo nxënës me nevoja të veçanta në klasë	42
Tabela 18. Analiza korrelacionare ndërmjet pranisë në klasë të nxënësve me nevoja të veçanta dhe qëndrimeve të nxënësve ndaj tyre	43
Tabela 19. Analiza deskriptive e nxënësve sipas llojit të nevojave të veçanta të NNV në klasat e tyre	43
Tabela 20. Analiza korrelacionare ndërmjet llojit të nevojës së veçantë dhe qëndrimeve të bashkëmoshatarëve ndaj nxënësve me nevoja të veçanta.....	44
Tabela 21. Karakteristikat gjinore të pjesëmarrësve krahas gjinisë së NNV në klasat e tyre.....	45
Tabela 22. Analiza e ndikimit të dallimeve gjinore me NNV në qëndrimet e bashkëmoshatarëve ndaj tyre	45
Tabela 23. Analiza korrelative e secilit nga faktorët e analizuar në hulumtim dhe qëndrimeve të nxënësve ndaj bashkëmoshatarëve me nevoja të veçanta.....	47

Lista e figurave

- Figura 1. Koncepti qëndrim dhe tre komponentët e tij 5
- Figura 2. Sistemit ekologjik sipas Urie Bronfenbrener**Error! Bookmark not defined.**

Lista e grafikëve

- Grafiku 1. Lakorja e qëndrimeve ndaj bashkëmoshatarëve me nevoja të veçanta sipas moshës . 36
- Grafiku 2. Niveli i qëndrimeve mesatare sipas gjinisë 37
- Grafiku 3. Qëndrimet e nxënësve sipas pranisë së NNV në klasë..... 43
- Grafiku 4. Qëndrimet e nxënësve sipas llojit të nevojës së veçantë të NNV..... 44
- Grafiku 5. Qëndrimet e nxënësve sipas gjinisë së tyre, krahas gjinisë së NNV 46

Shkurtesat

NNV- nxënës me nevoja të veçanta

MASHT- Ministria e Arsimit, Shkencës dhe Teknologjisë

UNESCO- United Nations Educational, Scientific and Cultural Organization.

OKB- Organizata e Kombeve të Bashkuara

I. HYRJE

Përfshirja e fëmijëve me nevoja të veçanta në shkollat e rregullta është synim dhe sfidë e cila i takon mësimdhënjes bashkëkohore. Ne si shoqëri kemi nevojë të punojmë në drejtimin që secili anëtarë i shoqërisë të ndjehet i barabartë dhe i pranuar pavarësisht ndryshimeve, duke larguar barrierat që mund të egzistojnë si pasojë e paragjykimeve. Duke qenë se fëmijët me nevoja të veçanta janë subjekt që i takon e drejta për gjithëpërfshirje, ata gëzojnë të drejta të garantuara me ligje dhe konventa ndërkombëtare. Në Kornizën Kurrikulare të Arsimit Parauniversitar në Republikën e Kosovës, parimi i parë është gjithëpërfshirja. Ky parim i referohet të drejtës së secilit fëmijë dhe të ri për qasje dhe përfshirje të barabartë në arsimin cilësor. E udhëhequr nga ky parim, Korniza Kurrikulare ofron zgjidhje për t'i trajtuar dallimet e nxënësve në procesin e mësimnxënies dhe nevojat e tyre të veçanta, duke kontribuar që çdo fëmijë/nxënësi t'i ofrohet mundësia që të shpalosë vlerat individuale, të ndjehet i pranuar, i vlerësuar dhe të përftojë maksimalisht nga procesi mësimor (MASHT, 2016).

Teoritë gjithëpërfshirëse dhe realiteti gjithëpërfshirës i çdo shoqërie zbatohet dhe shfaqet në mesin e fëmijëve, nxënësve dhe bashkëmoshatarëve dhe në mënyrën se si ata i perceptojnë dhe qasen ndryshimeve mes tyre. Qëndrimet e nxënësve të rregullt ndaj atyre me nevoja të veçanta janë një nga problemet kryesore në arsimin gjithëpërfshirës. Qëndrimet negative mund të rezultojnë në praninë të ulët nga bashkëmoshatarët, pak miqësi, vetmi dhe madje edhe refuzim dhe ngacmim. Kjo mund të ketë efekte dramatike në jetën e nxënësve me nevoja të veçanta, duke rezultuar në vështirësi për t'u bashkuar me aktivitetet në grup, rënie të performancës akademike, braktisje të shkollës, efekte negative afatgjata, të tilla si depresioni dhe çështje të tjera të shëndetit mendor (De Boer, Pijl, & Mineart, 2012).

Duke pasur parasysh ndikimin e qëndrimeve të bashkëmoshatarëve, posaçërisht në mjediset gjithëpërfshirëse, është thelbësore të kuptohen faktorët që ndikojnë drejtpërdrejtë, apo tërthorazinë në këto qëndrime, çofshin këta faktorë të krijuar nga rrethanat e personit që mban qëndrime (mosha, gjinia, vendbanimi, familja, suksesi akademik), apo karakteristikat e nxënësit me nevoja të veçanta (lloji i nevojës së veçantë dhe gjinia e nxënësit me nevoja të veçanta). Prandaj me anë të këtij punimi evidentohet se cilët janë faktorët kryesor që ndikojnë në qëndrimet e nxënësve ndaj bashkëmoshatarëve me nevoja të veçanta.

Qëllimi i hulumtimit

Ky studimi kishte synim të identifikojë faktorët që ndikojnë në qëndrimet e nxënësve ndaj bashkëmoshatarëve me nevoja të veçanta. Më konkretisht, të analizojë nëse qëndrimet e studentëve ndaj bashkëmoshatarëve me nevoja të veçanta ndryshojnë në varësi të karakteristikave të vetë nxënësve, apo karakteristikave të nxënësve me nevoja të veçanta. Me anë të këtij punimi pikaset ndikimi i faktorëve të ndryshëm në qëndrimet e nxënësve ndaj bashkëmoshatarëve me nevoja të veçanta. Dobi e këtij punimi është identifikimi i faktorëve që kanë ndikim tek qëndrimet e bashkëmoshatarëve ndaj nxënësve me nevoja të veçanta. Ky studim mund të përdoret si orientim, se me cilët faktorë duhet të punohet më shumë, në mënyrë që të arrihet në përmirësimin e qëndrimeve të nxënësve ndaj shokëve me nevoja të veçanta, në favor të gjithëpërfshirjes produktive.

Pyetjet e hulumtimit

- Cilët janë faktorët që ndikojnë në qëndrimet e nxënësve ndaj bashkëmoshatarëve me nevoja të veçanta?
- Si ndryshojnë qëndrimet e bashkëmoshatarëve varësisht nga karakteristikat e nxënësve me nevoja të veçanta?

Hipotezat

H.1. Faktorët që ndikojnë më së shumti në qëndrimet e bashkëmoshatarëve ndaj nxënësve me nevoja të veçanta, janë prindërit.

H.2. Bashkëmoshatarët kanë qëndrime më pozitive ndaj nxënësve me nevoja të veçanta, vështirësitë e të cilëve qëndrojnë në aspektin fizik.

KAPITULLI 2

2. SHQYRTIMI I LITERATURËS

2.1. Qëndrimet si koncept

Në literaturë gjejmë se nocioni qëndrim është përmbledhur në forma të ndryshme, të cilat shprehin së bashku një kuptim përmbajtësor të përafërt, duke e përforcuar njëri tjetrin. “Sot, shumica e pranojnë pikëpamjen se qëndrimi përfaqëson një integrim vlerësues të njohjeve dhe ndikohet nga përvoja. Qëndrimet janë gjykimet vlerësuese që integrojnë dhe përmbledhin reagimet njohëse, këto abstraksione vlerësuese ndryshojnë në forcë, qëndrueshmëri, rezistencë dhe vazhdimësi” (Crano & Prislín, 2006). “Qëndrimet supozohet të jenë mbetje të përvojave të së kaluarës që udhëheqin sjelljen e ardhshme si vlerësim ndaj afeksionit dhe ekziston një marrëveshje e përgjithshme që, qëndrimi shikohet më së miri si shkalla e favorshme, ose e pafavorshme e një personi në lidhje me një objekt psikologjik” (Ajzen & Fishbein, 2000). Përkufizimi i termit "qëndrim" në kontekstin e arsimit gjithëpërfshirës, brenda fushës së psikologjisë sociale përshkruhet në mënyra të ndryshme. Përkundër kësaj, nuk mund të bëhet asnjë përkufizim uniform për këtë koncept për këtë studim aktual, prandaj ne zgjodhëm të përdorim përkufizimin e gjerë të (De Boer, Pijl, & Mineart, 2012), "Një qëndrim është këndvështrimi ose prirja e një individi ndaj një "objekti" të veçantë (një personi, një sendi, një ideje, etj.)". Qëndrimet për më tepër konsiderohen se përbëhen nga tre përbërës: njohës, afektiv dhe të sjelljes. Komponenti njohës konsiston në besimet ose njohuritë e një individi rreth "subjektit", prandaj ndjenjat për "subjektin" i referohen përbërësit afektiv. Në lidhje me përbërësin e sjelljes, kjo pasqyron predispozicionin e dikujt për të vepruar ndaj "subjektit" në një mënyrë të veçantë.

Ndërtimi i qëndrimeve vije si rezultat i shumë faktorëve, që veprojnë apo kanë vepruar nën vetëdijen e personit, që i bartë ato qëndrime. Përkufizimi i termit "qëndrim" në kontekstin e arsimit gjithëpërfshirës, brenda fushës së psikologjisë sociale përshkruhet në mënyra të ndryshme. Qëndrimet shihen si procese mendore që përcaktojnë përgjigjet aktuale dhe të mundshme të një personi. Ato përkufizohen gjerësisht si "një gjendje gatishmërie mendore dhe

neutrale, e organizuar përmes përvojës, duke ushtruar një ndikim direktiv ose dinamik, mbi përgjigjen e individit ndaj të gjitha objekteve dhe situatave me të cilat lidhet". Ato janë një gjendje gatishmërie mendore ose neutrale, domosdoshmërisht private dhe për shkak se qëndrimet ushtrjnë një ndikim direktiv ose dinamik në përgjigjen e një individit ndaj objekteve, qëndrimet lidhen drejtpërdrejt me sjelljen tonë. Koncepte të tjera që lidhen me qëndrimet përfshijnë stereotipin, paragjykimin dhe diskriminimin. Stereotipi është një "besim i ekzagjeruar i lidhur me një kategori. Funkzioni i tij është të justifikojë (racionalizojë) sjelljen tonë në lidhje me atë kategori" (Hassanein, 2014).

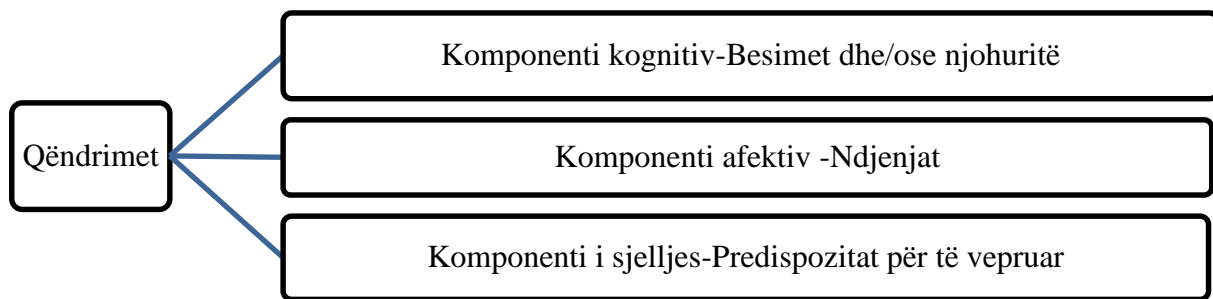


Figura 1. Koncepti qëndrim dhe tre komponentët e tij

2.2. Teoritë mbi formimin e qëndrimeve

Janë disa teori mbi formimin e qëndrimeve dhe ndikimin e qëndrimeve në sjellje. Wrihstman sipas (Olufemi, 2012) identifikon pesë teori mbi qëndrimet:

Teoria e përgjigjes ndaj stimujve dhe përforcimit: Stimuli i gjeneralizuar është reagimi ynë që e shoqëron sjelljen ndaj stimujve të ngjashëm që hasim në mjediset tona. Teoritë e përgjigjes stimuluese dhe përforcimit thonë se qëndrimet ndryshohen vetëm nëse stimujt për të bërë një përgjigje të re janë më të mëdhenjë se stimujt për të mbajtur përgjigjen e vjetër. Intensiteti me të cilin mbahen disa qëndrime mund të rritet përmes përdorimit të procedurave të kushtëzimit verbal.

Teoria e gjyqimit social: Ndikimi social i referohet mënyrës se si njerëzit ndikohen nga mendimet, ndjenjat dhe sjelljet e të tjerëve. Sipas kësaj teorie sa më e fuqishme të jetë shkalla e përfshirjes së egos me objektin e qëndrimit, aq më i ulët niveli e tij e pranimit dhe anasjelltas.

Teoria e qëndrueshmërisë: Psikologjia ka një grup të teorive të qëndrueshme që na ndihmojnë në shpjegimin e organizimit dhe ndryshimit të qëndrimeve. Ky princip sugjeron që ne përpiqemi të arrijmë baraspeshën midis besimeve dhe qëndrimeve, vlerave dhe qëndrimeve, si dhe qëndrimeve dhe sjelljes. Organizimi i qëndrimeve, besimeve dhe sjelljes sonë në struktura të qëndrueshme në tërësi shfaqin racionalitetin njerëzor.

Teoria e perceptimit vetanake: Ofron një përshkrim ndryshe për ndryshimin e qëndrimeve, duke thënë se njerëzit vëzhgojnë sjelljet e veta dhe pastaj i ndryshojnë qëndrimet për t'i harmonizuar me sjelljet e veta. Njerëzit zhvillojnë vetkonceptimin varësisht nga disa faktorë duke përfshirë introspektivën, reagimet nga të tjerët dhe krahasimin social. Njerëzit duke krahasuar veten me të tjerët mbledhin informacion për veten e tyre dhe arrijnë në përfundime që janë të rëndësishme për vetëvlerësim.

Teoria funksionale: Kjo teori sugjeron që njerëzit posedojnë ato qëndrime që i përshtaten nevojave të tyre. Në mënyrë që të ndryshojmë qëndrimin e tyre, at i përcaktojnë cilat janë këto nevoja.

2.3. Funksioni i qëndrimeve

Qëndrimet kanë funksione të ndryshme. Sipas (Pratkanis, Breckler, & Greenwald, 2014) qëndrimet kanë këto funksione:

Funksioni utilitar: Funksioni utilitar lidhet me parimet themelore të shpërblimit dhe ndëshkimit. Ne zhvillojmë disa qëndrime ndaj produkteve, thjesht në bazë të faktit nëse këto produkte ofrojnë kënaqësi ose dhimbje.

Funksioni shprehjes së vlerave: Qëndrimet që kryejnë funksionin e shprehjes së vlerave, tregojnë mënyrën se si personi ka dëshirë të vlerësohet nga të tjerët. Shpeshherë ai me çasjen ndaj ndonjë objekti apo subjekti tenton ti shfaqë vlerat dhe parimet e veta si individ.

Funksioni vetëmbrojtës: Qëndrimet kryejnë një funksion vetëmbrojtës nga kërcënimet e jashtme, ose nga ndjenjat e brendshme të pasigurisë së individit.

Funksioni i njohurive: Disa qëndrime formohen si rezultat i nevojës për rend, strukturë ose kuptim, që është pranishme kur një person është në situatë të re, ose të paqartë.

2.4. Koncepti gjithëpërfshirje

Gjithëpërfshirja si parim i referohet të drejtës të secilit fëmijë dhe të ri për qasje dhe përfshirje të barabartë në arsimin cilësor (MASHT, 2016). Kurse një përkufizim më i zgjeruar thotë se: “Edukimi gjithëpërfshirës, synon edukimin e të gjithë fëmijëve në përputhje me moshën e tyre, në përshtatje me mundësitë dhe nevojat e tyre të veçanta në mjedise shkollore të përbashkëta. Kjo është një praktikë bashkëkohore, ndërkombëtare, e pranuar si forma më e përshtatshme e realizimit të së drejtës për arsim, si e drejtë themelore e të gjithë fëmijëve ‘pa asnjë dallim, pavarësisht nga raca, ngjyra, gjinia, gjuha, feja, opinioni politik, ose çdo opinion tjetër, nga origjina kombëtare, etnike ose shoqërore, pasuria, aftësia, prejardhja familjare, apo çdo gjendje tjetër e fëmijës dhe prindërve të tij, ose përfaqësuesve të tij ligjorë. Arsimi gjithëpërfshirës do të thotë me tepër se sa prania e nxënësve me nevoja të veçanta në shkolla të rregullta. Ai është zhvilluar nga një histori e gjatë e risive arsimore dhe paraqet përmirësimin e shkollës në shumë nivele për të gjithë nxënësit dhe ka të bëjë me promovimin e dinjitetit dhe dallimeve” (Zabeli & Behluli, 2014). Edukimi për të gjithë do të thotë të sigurosh që të gjithë fëmijët të kenë qasje në arsimin bazë me cilësi të mirë. Kjo nënkupton krijimin e një mjedisi nëpër shkolla dhe në programe arsimore themelore, në të cilat fëmijët janë të aftë dhe të aftësuar për të mësuar. Një mjedis i tillë duhet të jetë gjithëpërfshirës, efektiv, miqësor, mikpritës, i shëndetshëm dhe mbrojtës për fëmijët dhe i ndjeshëm ndaj nryshimeve gjinore” (UNESCO, 2005).

Përkufizimi i gjerë i gjithëpërfshirjes ka të bëjë me të gjithë nxënësit dhe grupet e marginalizuara, jo vetëm ato me nevoja të veçanta. Kjo është në përputhje me Deklaratën e Salamankës të vitit 1994, e cila mbulon të gjitha grupet e nxënësve që rrezikojnë të përballen me probleme në shkollë për shkak të diversitetit. Deklarata përfshin të gjithë nxënësit në rrezik të përjashtimit dhe të drejtën e tyre për të marrë pjesë në aktivitete të zakonshme mësimore brenda sistemit të zakonshëm shkollor, pavarësisht nga nevojat e veçanta, gjinia, etnia, kultura, prejardhja shoqërore, etj. Ideja është që arsimi zhvillon kapitalin njerëzor për secilin. Shumica e organizatave ndërkombëtare që kanë treguar interes për arsimin gjithëpërfshirës e kanë miratuar këtë qasje të gjerë. ‘Edukimi për të gjithë’ është bërë një shprehje alternative. Kjo është një lëvizje globale brenda UNESCO-s për të siguruar arsimin bazë dhe cilësor për të gjithë. Kjo e

zhvendos përfshirjen larg nga fusha e nevojave të veçanta në sferën e diversitetit, një terren që tani përfshin një spektër të gjerë shqetësimesh dhe diskursesh (Haug, 2015).

Arsimi gjithëpërfshirës mund të sigurojë një sërë përfitimesh akademike dhe sociale për nxënësit me nevoja të veçanta, të tilla si arritje më të larta në gjuhë dhe matematikë, si dhe marrëdhënie më pozitive me nxënësit me zhvillim tipik. Sidoqoftë, shumë prindër dhe mësues kanë shqetësime se përfshirja e nxënësve me nevoja të veçanta mund të bëhet në kurriz të shokëve të tyre të klasës. Ata mund të shqetësohen se modifikimet ose akomodimet që kërkojnë studentët me nevoja të veçanta në klasat gjithëpërfshirëse do të pengojnë mësimin. Përkundër këtyre shqetësimeve, hulumtimet kanë treguar se, në pjesën më të madhe, përfshirja e nxënësve me nevoja të veçant në klasat e rregullta nuk dëmton procesin, madje mund të japë disa përfitime akademike dhe sociale. Disa rishikime të kohëve të fundit kanë gjetur se, në shumicën e rasteve ndikimet tek nxënësit me zhvillim tipik në një klasë gjithëpërfshirëse janë ose neutrale ose pozitive. U zbulua se nxënësit që mësonin zakonisht në klasat gjithëpërfshirëse merrnin të njëjtin nivel të vëmendjes së mësuesit, si studentët në klasat jo gjithëpërfshirëse dhe kishin nivele të ngjashme të arritjeve akademike (Hehir & et al., 2016).

2.5. Gjithëpërfshirja në Kosovë

Kosova ka një traditë të përfshirjes së nxënësve me nevoja të veçanta në sistemin arsimor, pasi që shkollat speciale në Kosovë datojnë qysh në vitet e 50-ta të shekullit XX. Procesi i përfshirjes së fëmijëve me nevoja të veçanta në Kosovë është i lidhur me zhvillimin e arsimit special. Historia e arsimit të fëmijëve me nevoja të veçanta në Kosovë fillon që në vitet 50 kur u krijuan disa shkolla speciale dhe klasa speciale. Pas vitit 2000, shkollat speciale janë shëndërruar në Qendra Burimore, ndërsa klasat speciale janë themeluar në të gjitha komunat si klasa të bashkangjitura dhe kohët e fundit gjithashtu janë shëndërruar në Klasa Burimore. Aktualisht, fëmijët me nevoja të veçanta tani janë të përfshirë në disa qendra burimore, disa në klasat e burimore dhe të tjerë në klasat gjithëpërfshirëse (Zabeli & Gjellaj, 2020). Pas përfundimit të luftës në Kosovë, nisi puna për ngritjen e arsimit gjithëpërfshirës jodiskriminues. Hapat e parë për integrimin e fëmijëve me nevoja të veçanta në sistemin e rregullt shkollor, në Kosovë kanë nisur në vitin 2001, ndërsa nga viti 2007 politikat arsimore janë orientuar drejt arsimit

gjithëpërfshirës (Save the Children, 2017). Në Kosovë janë hedhë hapa të rëndësishëm drejt hapjes së shkollave të rregullta si për fëmijët me nevoja të veçanta ashtu edhe për fëmijë të tjerë, mirëpo ky proces po hasë në disa pengesa, sidomos në të kuptuarit të drejtë të konceptit të arsimit gjithëpërfshirës nga institucionet arsimore, nga niveli qendror deri në nivele shkollore. Ministria e Arsimit Shkencës dhe Teknologjisë, arsimin gjithëpërfshirës e ka përfshirë si filozofi e cila i përshkon të gjitha politikat e saj duke filluar nga legjislacioni e deri të dokumentet tjera përcjellëse të cilat e promovojnë arsimin gjithëpërfshirës: Ligji për Arsimin Parauniversitar në Republikën e Kosovës (2011); Korniza e kurrikulës së Kosovës (KKK) (2010); Standardet e zhvillimit dhe të mësuarit në fëmijërinë e hershme 0-6 vjet (2011); Standardet për shkollat mike për fëmijë (2012); Plani Strategjik për Arsimin e Kosovës (PSAK) 2011-2016; dhe Plani Individual i Arsimit PIA (2013) (Zabeli & Behluli, 2014).

Tashmë në Kosovë ekzistojnë shkollat gjithëpërfshirëse që promovojnë dhe sigurojnë edukim dhe arsimim për të gjithë fëmijët. Gjithëpërfshirja është proces i cili nuk mund të arrihet brenda një kohe të shkurtër dhe kjo kërkon ndryshimin e vazhdueshëm të sistemit arsimor, të shkollës por edhe të vete mësimit, për ta bërë atë më fleksibil, më të përshtatshëm për t'ju përgjigjur nevojave dhe larmisë së nxënësve. Synimi është që shkolla të jetë një vend ku çdo fëmijë apo nxënës të ketë mundësi të shpalosë vlerat individuale, të ndjehet i pranuar dhe i vlerësuar dhe të përfitojë maksimalisht nga procesi mësimor. Me qëllim të krijimit të kushteve më të mira për mësimit, MASHT nga viti ka përfshirë edhe disa profile të reja të stafit profesional për arsimin e fëmijëve/nxënësve me nevoja të veçanta arsimore, të cilët e kanë rolin e mbështetjes profesionale dhe asistencës nëpër institucione parashkollore dhe shkolla. Këto profile të mësimit tani janë aktive në disa institucione parashkollore dhe shkolla dhe janë nën kompetencë të Drejtorive Komunale të Arsimit dhe vet shkollave. Roli i MASHT-it është që të ngrisë kapacitetet dhe njohuritë e të gjitha këtyre profileve të reja në aspektin e gjithëpërfshirjes së fëmijëve me nevoja të veçanta në arsim, përmes trajnimeve të ndryshme që ofrohen nga institucionet, organizatat dhe Qendrat Burimore (MASHT & Handikos, 2016).

Në Kosovë egziston Strategjia Nacionale për të Drejtat e Personave me Nevoja të Veçanta 2013-2022, e cila është e hartuar mbi bazën e respektimit dhe garantimit të tetë parimeve të përgjithshme të Konventës Ndërkombëtare për të Drejtat e Personave me Nevoja të Veçanta.

Politikat dhe praktikat e zhvilluara nga qeveria e të dala nga kjo strategji, përfshirë edhe fushat e

përgjithshme, do të reflektojnë dhe fuqizojnë qasjet në vijim:

Involvimi i personave me nevoja të veçanta, sepse pikëpamjet e personave me nevoja të veçanta janë qendrore në përpilimin, financimin, realizimin dhe vlerësimin e politikave, programeve dhe shërbimeve që i ndikojnë ata, me përkrahjet e duhura dhe përshtatjet për pjesëmarrje.

Angazhimi i komunitetit, sepse angazhimi i të gjithë komunitetit të gjerë është i nevojshëm për të larguar barrierat dhe për të përkrahur gjithëpërfshirjen e personave me nevoja të veçanta në jetën e komuniteteve të tyre.

Qasja universale, sepse produktet, shërbimet, ambientet dhe komunitetet janë të qasshme dhe të shfrytëzueshme nga të gjithë personat me nevoja të veçanta, në masën më të madhe të mundshme pa nevojë për modifikime të veçanta.

Qasja me kahje jete, merr në konsiderim nevojat dhe aspiratat e mundshme të personit gjatë gjithë jetës, me vëmendje të veçantë në periudhat kyçe jetësore dhe kohët e tranzicionit.

Me personin në qendër, sepse politikat, programet dhe shërbimet për personat me nevoja të veçanta janë përpiluar për t'iu përgjigjur nevojave dhe dëshirave të çdo individi.

Jeta e pavarur, ofrimi i shërbimeve dhe pajisjeve që lehtësojnë nivelin më të lartë të pavarësisë dhe gëzimin e jetës, që reflekton zgjidhjet e personave me nevoja të veçanta.

Ndërlidhshmëria, sepse institucionet qeveritare punojnë së bashku për të siguruar ndërlidhshmërinë e politikave dhe programeve (Zyra e Kryeministrit, 2013).

Gjithëpërfshirja në Kosovë është e drejtë e garantuar me ligj, kështu sipas nenit 40 “Parimi i arsimit gjithëpërfshirës”, të Ligjit për Arsimin Parauniversitar në Republikën e Kosovës, theksohet:

1) Qëllimi i qartë i këtij Ligji është që parimi i arsimit gjithëpërfshirës të zbatohet në Republikën e Kosovës, si praktika më e mirë në përputhje me normat ndërkombëtare, siq parashihen në Konventën e UNESCO-s për të Drejtat e Fëmijëve (1989), në Deklaratën e Salamankës (1994), Konventën e OKB-së për të Drejta të Personave me Nevoja të Veçanta (2007) dhe në konventat apo rekomandimet e tjera përkatëse ndërkombëtare.

2) Parimi i arsimit gjithëpërfshirës nënkupton se:

2.1. Institucionet arsimore dhe aftësuese duhet të akomodojnë të gjithë fëmijët, pa dallim të kushteve të tyre fizike, intelektuale, sociale, gjuhësore, apo të tjera dhe duhet të promovoj integrimin dhe kontaktin mes fëmijëve;

- 2.2. Mbështetja përkatëse duhet të ofrohet bazuar në nevojat intelektuale të nxënësve;
- 2.3. Ambientet e posaçme arsimore, apo shkollat speciale arsyetohen vetëm pasi që nga vlerësimi i ekspertit del se nuk është praktike të regjistrohet ndonjë fëmijë në shkollën e rregullt publike, apo në institucionin e aftësisimit.

3) Komunat marrin masa për të mbështetur përfshirjen e fëmijëve në shkolla të rregullta të komunës, përfshirë edhe themelimin e dhomave burimore dhe klasave të përshtatura për nxënësit me nevoja të veçanta, përfshirë ato ndijore.

4) Sipas vlerësimeve individuale profesionale, komunat sigurojnë transport falas, të sigurt dhe të përshtatshëm për fëmijët me nevoja të veçanta, apo me vështirësi në mësim që ndjekin mësimet në shkollë komunale (Ligji për Arsimin Parauniversitar, 2015).

Në Kornizën Kurrikulare të Arsimin Parauniversitar në Republikën e Kosovës, parimi i parë është gjithëpërfshirja. Ky parim i referohet të drejtës së secilit fëmijë dhe të ri për qasje dhe përfshirje të barabartë në arsimim cilësor. E udhëhequr nga ky parim, Korniza Kurrikulare ofron zgjidhje të modifikueshme për t'i trajtuar dallimet e nxënësve në procesin e mësimnxënies dhe nevojat e tyre të veçanta, duke kontribuar që çdo fëmijë/nxënësi t'i ofrohet mundësia që të shpalosë vlerat individuale, të ndjehet i pranuar, i vlerësuar dhe të përftojë maksimalisht nga procesi mësimor (MASHT, 2016).

2.6. Termi nevoja të veçanta

Konventa e Kombeve të Bashkuara për të drejtat e personave me nevoja të veçanta i përkufizon nevojat e veçanta si “dëmtime fizike, mendore, intelektuale ose shqisore afatgjata, të cilat në bashkëveprim me pengesa të ndryshme, mund të pengojnë pjesëmarrjen e plotë dhe efektive të një personi në shoqëri, në mënyrë të njejtë me të tjerët” (Tataryn & et al., 2017).

Fëmijët me vonesa në zhvillim, dëmtime në të dëgjuar, në të folur, në të parë, apo dëmtime fizike, me çrregullime emocionale ose të sjelljes, janë të gjithë të konsideruar persona me nevoja të veçanta. Termi “nevoja të veçanta” është përdorur për të nënvizuar nevojat mbështetëse, të nevojshme lidhur me të drejtat e tyre për kujdes dhe mbrojtje, me qëllim që të sigurohet zhvillimi i tyre optimal prej lindjes deri në moshën madhore. Personat me nevoja të veçanta janë ata persona tek të cilët funksionet fizike, kapaciteti mendor ose gjendja psikologjike kanë prirje të

shmangen për më shumë se gjashtë muaj nga gjendja tipike për moshën përkatëse, gjë që sjell për pasojë kufizime të pjesëmarrjes së tyre në jetën shoqërore. Persona me nevoja të veçanta janë individët që kanë dëmtime afatgjata fizike, mendore, intelektuale ose ndijore, dëmtime të cilat, në bashkëveprim me pengesat e ndryshme, përfshirë ato mjedisore dhe të qëndrimit, mund të pengojnë pjesëmarrjen e plotë dhe efikase të këtyre personave në shoqëri, në kushte të barabarta me të tjerët. (OECD, 2006). Në këtë hulumtim janë kategorizuar nxënësit me nevoja të veçanta në dy grupe, në nxënës me nevoja të veçanta fizike dhe në nxënës me nevoja të veçanta intelektuale, kjo duke u bazuar në hulumtimin e (Wasserman, Asch, Blustein, & Putnam, 2016) që thekson se: dy tipare të përbashkëta spikasin në shumicën e përkufizimeve zyrtare të nevojave të veçanta të tilla si: Një karakteristikë *fizike* ose *mendore*, e etiketuar ose perceptuar si një dëmtim ose mosfiksionim; Klasifikimi i një ndryshimi fizik ose mendor si një dëmtim mund të jetë statistikor, bazuar në mesataren në disa grupe referimi; *Biologjike*, bazuar në një teori të funksionimit të njeriut; *Normative*, bazuar në një këndvështrim të lulëzimit njerëzor.

Sidoqoftë të klasifikuara, dëmtimet zakonisht shihen si tipare të individit që ai ose ajo nuk mund t'i ndryshojë me lehtësi. Sa i përket asaj se, çfarë konsiderohet si nevojë e veçantë intelektuale, sipas (Kulla, Remaçka, & Ndrio, 2014) “Nevoja e veçantë intelektuale ose, siç njihet ndryshe në disa vende me termin pengesa intelektuale, karakterizohet nga kufizime të ndjeshme në funksionimin intelektual dhe në përshatshmërinë e të sjellurit të shprehura këto në aftësitë konceptuale, sociale dhe të përshtatjes. Kjo pengesë shfaqet para moshës 18 vjeç. Fillimisht, nevoja e veçantë intelektuale apo kognitive njihet si prapambetje mendore. Nevoja e veçantë intelektuale nuk është sëmundje me karakter mjekësor. Kjo nevojë e veçantë është një gjendje e veçantë funksionimi, që fillon në fëmijëri dhe karakterizohet nga kufizime si në aftësitë e inteligjencës, ashtu edhe ato të përshtatjes. Ndërsa termi nevojë e veçantë fizike përmbledh një sërë gjendjesh dhe dëmtimesh të lindura e të fituara dhe përdoret për të përshkruar një numër diagnozash dhe kufizimesh fizike. Nevoja e veçantë fizike është çdo dëmtim që kufizon funksionimin fizik të një a më shumë gjymtyrëve ose aftësitë e motorikës fine a madhore (Motorika madhore përfshin të gjithë grupmuskujt e mëdhenj, si p.sh. muskujt e gjymtyrëve). Kufizimet e këtij grupi variojnë nga shumë të rënda në thujt të fshehta. Ajo që zakonisht bie në sy si barrierë kryesore për një nxënës me nevoja të veçantë fizike është aksesimi.

2.7. Qëndrimet ndaj fëmijëve me nevoja të veçanta në përgjithësi

Qëndrimet e bashkëmoshatarëve ndaj fëmijëve me nevoja të veçanta luajnë rol të rëndësishëm në zbatimin e edukimit gjithëpërfshirës. Hulumtimet tregojnë që qëndrimet përbëjnë një hallkë të rëndësishme të realizimit praktik të gjithëpërfshirjes. Pranimi nga moshatarët përbën një përcaktues të rëndësishëm të përfshirjes së suksesshme, ashtu siq refuzimi shoqëror mund të kontribuojë në zhvillimin e problemeve të ndryshme emocionale dhe të sjelljes. Shumë nxënës me nevoja të veçanta ndihen të refuzuar nga bashkëmoshatarët dhe rrallë zgjidhen si miq. Qëndrimet pozitive të bashkëmoshatarëve ndaj fëmijëve me nevoja të veçanta, nga ana tjetër, mund të lehtësojnë procesin e normalizimit dhe integrimin në shkollat e zakonshme (Georgiadi, Kalyva, Kourkoutas, & Tsakiris, 2012).

Përfshirja sociale, pjesëmarrja në komunitet dhe fuqizimi i personave me nevoja të veçanta janë koncepte qendrore që udhëheqin tani politikat, legjislacionin dhe shërbimet për personat me nevoja të veçanta. Qëndrimet e publikut ndaj personave me nevoja të veçanta kanë evoluar ndjeshëm me kalimin e kohës për shkak të ndryshimeve shoqërore, qasjeve të reja ndaj trajtimit dhe ndryshimeve në mënyrën se si përcaktohen nevojat e veçanta. Qëndrimet pozitive ndaj personave me nevoja të veçanta, përkthehen në besimin se ata mund të marrin pjesë si anëtarë të plotë të komunitetit. Kurse qëndrimet negative nga ana tjetër, i referohen paragjyqimit për sa i përket dimensioneve afektive dhe njohëse të qëndrimeve dhe diskriminimit për sa i përket dimensionit të sjelljes (Morin & et al., 2012, p. 281). Qëndrimet negative të kolegëve zakonisht konsiderohen të jenë pengesa kryesore për përfshirjen e plotë sociale të nxënësve me nevoja të veçanta në shkollat gjithëpërfshirëse. Nxënësit me nevoja të veçanta kanë identifikuar vetë problemet si aspekti më i keq i përvojës së tyre shkollore, duke përfshirë komentet dhe sjelljen e papërshtatshme nga të rriturit dhe fëmijët. Për më tepër, qëndrimet më negative janë shfaqur ndaj njerëzve me dëmtime intelektuale (Godeau & et al., 2010, p. 236).

Kërkimet e (Randle & Reis, 2019, p. 6) mbështesin gjetjet e mëparshme se qëndrimet e komunitetit ndaj përfshirjes së personave me nevoja të veçanta janë përgjithësisht pozitive. Kur nevojat e veçanta perceptohen si më të rënda, atëherë ka gjasa të shfaqen: qëndrimet stigmatizuese, ankthi dhe shqetësimi. Hulumtimet identifikojnë më shumë qëndrime negative ndaj individëve me çrregullime mendore, sesa ndaj individëve me nevoja të veçanta fizike dhe se

njerëzit me nevoja të veçanta fizike përjetojnë stigmën më të vogël. Kjo supozohet të jetë për shkak të perceptimeve të zakonshme se njerëzit me çrregullime mendore janë të paparashikueshëm dhe potencialisht të rrezikshëm. Njerëzit me nevoja të veçanta intelektuale, poashtu shpesh perceptohen si më pak të aftë sesa që janë në të vërtetë. Kështu, rritja e njohurive për nevoja të veçanta intelektuale, mund të ndihmojë në zbutjen e çdo ankthi dhe shqetësimi, të shkaktuar nga nivele të larta të injorancës së përgjithshme, brenda komunitetit. Studimet e (Salend & Duhaney, 1999, p. 120) tregojnë se nxënësit me zhvillim tipik kanë pikëpamje pozitive për gjithëpërfshirjen dhe besojnë se ajo u sjell përfitime atyre në drejtim të rritjes së pranimit, kuptimit dhe tolerancës së dallimeve individuale, pastaj sjell një vetëdije dhe ndjeshmëri më të madhe ndaj nevojave të të tjerëve, mundësi më të mëdha për të pasur miqësi me nxënësit me nevoja të veçanta, si dhe një aftësi të përmirësuar për t'u marrë me nevojat e veçanta në jetën e tyre. Ngurrimi për tu shoqëruar me nxënësit me nevoja të veçanta lidhet me vështirësitë e komunikimit dhe karakteristikat fizike dhe të sjelljes të disa prej nxënësve me nevoja të veçanta. Në qëllim i rëndësishëm i arsimit është të nxisë pjesëmarrjen sociale të të gjithë nxënësve, ku nxënësit mësojnë së bashku në një grup, në mënyrë që secili të marrë pjesë të plotë dhe aktive në jetën e përditshme shkollore si një anëtar i vlerësuar, i integruar i komunitetit shkollor. Në kontekstin e arsimit gjithëpërfshirës, çështja kryesore për mësim të suksesshëm është pjesëmarrja sociale e të gjithë nxënësve, pavarësisht gjendjes së tyre personale dhe nevojave arsimore. Rishikimet e literaturës mbi aspektet sociale të pjesëmarrjes, kanë treguar se nxënësit me nevoja të veçanta janë në rrezik më të madh të izolimit shoqëror, i perceptojnë marrëdhëniet e tyre me kolegët më negativisht, ndihen më pak të integruar në proceset shoqërore të klasës së tyre, kanë më pak miq dhe kanë një rrezik dy ose tre herë më të madh të përjashtimit social krahasuar me moshatarët e tyre me zhvillim tipik. Kohët e fundit, u krahasuan dy aspekte të ndryshme të pjesëmarrjes sociale të nxënësve të shkollave fillore gjermane, me dhe pa nxënës me nevoja të veçanta në mjediset mësimore. Nxënësit me nevoja të veçanta kishin rezultate më të ulëta të pranimit nga kolegët dhe e perceptonin pjesëmarrjen e tyre si më të ulët se sa shokët e tyre të klasës (Spörer, et al., 2020).

Qëndrimet e të tjerëve kanë ndikim të rëndësishëm tek nxënësit me nevoja të veçanta, qëndrimet negative ndaj tyre rezultojnë në sjellje diskriminuese dhe përgjigje stereotipike, ata janë të vetëdijshëm për këtë trajtim ndryshe. Kjo mund të bëjë që individët me nevoja të veçanta të

përjetojnë vetëvlerësim negativ, pafuqi dhe zhgënjim. Njësoj siq qëndrimet pozitive mund të lehtësojnë përfshirjen dhe pranueshmërinë e tyre (Barr & Bracchitta, 2012).

Qëndrimet negative mund të rezultojnë në pranim të ulët nga kolegët, pak miqësi, vetmi dhe madje edhe refuzim ose ngacmim. Kjo mund të ketë efekte dramatike në jetën e nxënësve të rinj me nevoja të veçanta, duke rezultuar në vështirësi në bashkimin me aktivitetet e grupit, në uljen e performancës akademike, braktisjen e shkollës ose sjelljen e problemeve. Në skenarët e rastit më të keq, refuzimi dhe ngacmimi mund të çojnë në pasoja afatgjata, të tilla si depresioni dhe aspekte të tjera të shëndetit mendor (De Boer, Pijl, & Mineart, 2012).

Hulumtimet shfaqin se pranimi nga kolegët e nxënësve me nevoja të veçanta ishte mjaft i kufizuar, disa rezultate treguan se nxënësit me probleme të sjelljes ishin më pak të popullarizuar dhe më të refuzuar, poashtu nxësit me probleme të dëgjimit dhe ata me autizëm ndiheshin të vetmuar. Të marra së bashku, këto të dhëna tregojnë se nxënësit me nevoja të veçanta duken më të prekshëm nga izolimi. Kërkimet kanë treguar se refuzimi nga kolegët minon ndjenjën e përkatësisë në shkollë, pengon aksesin në përvojat shoqërore dhe për një kohë të gjatë, mund të ketë një ndikim negativ në motivim, vetkonceptim dhe performancë në shkollë (Pijl & Frostad, 2010, p. 94). Vërehet se fëmijët me nevoja të veçanta nuk ndërveprojnë shpesh me kolegët, kjo nënkupton se ata hezitojnë të bashkëveprojnë me bashkëmoshatarët, përveç nëse bashkëmoshatarët janë ata që fillojnë aktivisht dhe pozitivisht ndërveprimet, ose nëse të rriturit ndërhyjnë për të nxitur bashkëveprimin (Hong, Kwon, & Jeon, 2014).

2.8. Faktorët që ndikojnë në qëndrimet ndaj bashkëmoshatarëve me nevoja të veçanta

Egzistojnë shumë faktorët që ndikojnë në qëndrimet e nxënësve ndaj fëmijëve me nevoja të veçanta. Shumë qëndrime formohen në fillim të jetës, të tjerët formohen ndërsa hasim situata të reja, vende të reja dhe njerëz të rinj gjatë gjithë jetës sonë, e megjithatë ato mund të ndryshojnë si rezultat i përvojës, informacioneve ose ndikimit shoqëror (Albarracín & al., 2018). Siq e pamë më lartë qëndrimet janë koncept dhe proces që shkon në harmoni me zhvillimet tjera sociale, mendore dhe sjelljen e njeriut, pra është proces i varur nga rrethanat dhe faktorët që e shoqërojnë individin gjatë jetës. Duke e ditur që fëmijët në përgjithësi janë individ në formim e sipër mund të themi se edhe qëndrimet nuk janë të vulosura por janë në zhvillim e sipër. Kjo gjë

ka anën e saj të brishtë, sepse lehtë mund të ndikohen nga stereotipet ndaj kësaj kategorie të shoqërore, njëkohësisht na jep përparësi dhe mundësi që të punohet në fitimin e qëndrimeve pozitive ndaj bashkëmoshatarëve me nevoja të veçanta, në rastin tonë.

Sipas (Cherry & Gans, 2018) ekzistojnë një numër faktorësh që mund të ndikojnë në mënyrën si dhe pse formohen qëndrimet si:

Përvoja: Qëndrimet formohen drejtpërdrejt si rezultat i përvojës. Ato mund të shfaqen për shkak të përvojës personale të drejtpërdrejtë, ose mund të rezultojnë nga vëzhgimi.

Faktorët social: Rolet shoqërore dhe normat shoqërore mund të kenë një ndikim të fortë në qëndrimet ndaj personave me nevoja të veçanta. Rolet shoqërorë lidhen me mënyrën se si pritjet të sillen njerëzit në një situatë, ose kontekst të veçantë. Normat shoqërore përfshijnë rregullat e shoqërisë për ato sjellje që konsiderohen të përshtatshme.

Të mësuarit: Qëndrimet mund të mësohen në mënyra të ndryshme. Njerëzit mësojnë qëndrime duke vëzhguar njerëzit përreth tyre. Kur dikush që admironi mbështet shumë një qëndrim të veçantë, ka më shumë të ngjarë që edhe ju të zhvilloni të njëjtat qëndrime. Për shembull, fëmijët kalojnë shumë kohë duke vëzhguar qëndrimet e prindërve të tyre dhe zakonisht fillojnë të demonstrojnë pikëpamje të ngjashme. Një karakteristikë e fëmijëve të shkollave fillore është eliminimi i egocentrizmit. Sipas (Karaj, 2005) “Aty nga mosha 6-7 vjeç fëmija fillon t’u vërejt se, shpesh të tjerët e perceptojnë botën ndryshe nga si e perceptojnë ata. Kjo bën që ata t’i largohen të menduarit egocentrik, që është tipik për moshën parashkollore. Tani fëmijët diferencojnë mes mendimeve të tyre lidhur me një objekt, njeri, ose ndodhi dhe mendimeve të të tjerëve. Si pasojë ata mund të përfitojnë nga këndvështrimi i të tjerëve, që mund të jetë i ndryshëm nga këndvështrimi i tyre. Kështu p.sh., ata janë më të hapur ndaj këshillave të të tjerëve (prindërit, mësuesit) për problemet që ndeshin. Një tregues tjetër për eliminimin e egocentrizmit është aftësia për të pasur parasysh të tjerët me veprimet e tyre. Tani fëmijët marrin pozicionin e të tjerëve dhe imagjinojnë se çdo të thotë të jesh ky apo ai person.” (IZHA, 2016)

Urie Bronfenbrenner poashtu përmes teorisë ekologjike shtjellon ndikimin e mjedisve jetësore në formimin e personalitetit të fëmijëve. Njëri nga përfundimet e tij është se lidhjet me fëmijën janë fuqia më e madhe në zhvillimin e fëmijës. Sipas Bronfenbrenner, që një fëmijë të zhvillohet nga ana intelektuale, emocionale, sociale dhe morale, duhet të marrë pjesë në veprimtari të rregullta, me një apo më shumë persona, me të cilët ai krijon lidhje të fortë emocionale.

fëmijën si një pjesëmarrës aktiv, por në të cilin ndodhin ngjarje që ndikojnë ose ndikohen nga ajo që ndodh në mjedisin ku ndodhet fëmija. Ekosistemi i një fëmije të vogël mund të përfshijë vendin e punës së prindit, një klasë shkollore ku marrin pjesë vëllai ose motra më e madhe, rrjeti i miqve të prindërve, aktivitetet e bordit shkollor, lokal, etj.

Makrosistemi përbëhet nga mjediset që i referohen mjedisit shumë më të madh kulturor ose në të cilin fëmija jeton, dhe i referohet vlerave dhe zakoneve që janë pjesë e mjedisit më të gjerë, që ekzistojnë, ose mund të ekzistojnë, në nivelin e nënkulturës ose kulturës në tërësi, së bashku me besimet ose bindjet që janë në themel të qëndrueshmërisë së tillë.

Kronosistemi shpjegon se si ndikojnë ngjarjet madhore në mënyrën e zhvillimit të një fëmije.

2.8.1. Ndikimi i faktorëve individual në qëndrimet e nxënësve ndaj bashkëmoshatarëve me nevoja të veçanta

Më poshtë analizojmë përmes literaturës secilin faktor që mund të ndikojë në qëndrimet e fëmijëve ndaj bashkëmoshatarëve me nevoja të veçanta. Kështu psh. në hulumtimin mbi rishikimin e literaturës për qëndrimet e nxënësve ndaj personave me nevoja të veçanta nga (Freer, 2021) në lidhje me *moshën*, u zbulua se nxënësit më të rinj kishin qëndrime më pozitive në krahasim me nxënësit më të rritur.

Ndërkaq në hulumtimin e (Barr & Bracchitta, 2012) lidhur me ndikimin e moshës në qëndrimet ndaj individëve me nevoja të veçanta, vërehet që ndiqet një trend i rritjes së qëndrimeve pozitive nga fëmijëria e hershme në adoleshencë, zvogëlohet pastaj në adoleshencën e vonë dhe rritet përsëri. Vërehet trend i rritjes së qëndrimeve pozitive me rritjen e moshës dhe kjo rritje vije si rrjedhojë e shtimit të kontakteve me personat me nevoja të veçanta, pasi që normalisht sa më i rritur njeriu aq më shumë mundësi ka që ka takuar persona me nevoja të veçanta. Këto besime njohëse përcaktohen nga moshja e rritur e hershme dhe mund të mos ndryshojnë më, pasi ato besime mund të bëhen kornizë për mënyrën se si ne i perceptojmë të gjithë individët me nevoja të veçanta, duke zhvilluar kështu një model të përhapur të përgjigjes ndaj tyre, i cili mund të mos ndryshohet lehtë. Prandaj, personat e rinj mund të kenë më shumë gjasa të ndryshojnë qëndrimet e tyre me kohë.

Sa i përket gjinisë, sipas hulumtit të (Osmanaga, 2012) *gjinia* e nxënësve ndikon në qëndrimin e

përgjithshëm të tyre ndaj shokëve me nevoja të veçanta, kështu vajzat kanë një qëndrim më pozitiv ndaj bashkëmoshatarëve të tyre me nevoja të veçanta sesa djemtë. Literatura klasike për marrëdhëniet shoqërore të djemve dhe vajzave tregon qartë preferencat për të ndërtuar miqësi me fëmijët e gjinisë së njëjtë. Djemtë dhe vajzat veçohen në grupe të së njëjtës gjini në situata shoqërore, për shembull djemtë luajnë futboll në grupe të mëdha ndërsa grupe të vogla vajzash grumbullohen së bashku. Gjatë viteve të shkollës, djemtë dhe vajzat gjithnjë e më shumë kanë tendencë të shmangin njëri-tjetrin. Duket se loja e gjinisë së njëjtë është më e përputhshme, sesa loja në grupe të përziera gjinore. Bazuar në këtë, ka të ngjarë që gjinia të luaj gjithashtu një rol të rëndësishëm në pranimin dhe miqësinë me nxënësit me nevoja të veçanta (De Boer, Pijl, & Mineart, 2012). Kurse hulumtimi i (Palmer, Redinius, & Tervo, 2000) sugjeron se ekzistojnë disa ndryshime midis qëndrimeve ndaj nevojave të veçanta bazuar në *vendbanime*. Gjetjet nuk tregojnë shumë ndryshime midis grupeve sipas vendbanimeve në zona urbane, apo rurale, sepse në të gjitha vendbanimet obligohet gjithëpërfshirja në shkolla dhe kjo sjell ndërveprim dhe kontakt të vazhdueshëm me personat me nevoja të veçanta. Ajo që u vërejt ishin dallimet e dukshme në qëndrime varësisht nga numri i banorëve në vendbanimet e pjesëmarrësve, për shembull pjesëmarrësit që banonin në zona me mbi 5000 banorë kishin qëndrime më pozitive, sesa pjesëmarrësit që banonin në vendbanime me më pak se 5000 banorë.

Pastaj si faktorë tjetër është *suksesi shkollor*, nxënësit me sukses më të lartë në shkollë janë më të dhënë të aplikojnë udhëzimet që i ipen nga mësuesit dhe shkolla, rrjedhimisht do të kenë qasje më pozitive ndaj fëmijëve me nevoja të veçanta. Nxënësit me arritje të larta akademike kanë vetvlerësim pozitiv. Sipas (Ferradas, Freire, Nunez, & Regueiro, 2020) "Vetëvlerësimi i referohet asaj se, sa dikush e vlerëson dhe e pëlqen veten e tij dhe e percepton veten të jetë një person i vlefshëm. Ky gjykim vetëreferues ka një ndikim të rëndësishëm në përshtatjen personale dhe atë akademike, si në aspektin motivues ashtu edhe në atë të performancës".

Numri i fëmijëve në familje ndikon në zhvillimin social të fëmijëve sepse, marrëdhënia e vëllait dhe motrës është një nga pararendësit më të rëndësishëm të marrëdhënieve mes moshatarëve dhe të rriturve dhe përfaqëson një nga lidhjet më të fuqishme dhe ndërveprimet njerëzore, sepse vëllezërit e motrat veprojnë si prindër zëvendësues, mësues informal dhe miq (Caroli & Sagone, 2013).

Gjithashtu nxënësit në klasat gjithëpërfshirëse, të cilët kanë *kontakte* të rregullta dhe miqësohen

me nxënësit me nevoja të veçanta zhvillojnë qëndrim më pozitiv ndaj tyre (Schwab, 2017). Poashtu, hulumtimi i (Armstrong, Morris, Abraham, Ukoumunne, & Tarrant, 2015) tregon se sasia e kontaktit që fëmijët kanë me personat me nevoja të veçanta, është e lidhur me qëndrimet e tyre ndaj nevojave të veçanta. Rreth një e treta e saj ndërmjetësohet nga një kombinim i ankthit më të ulët për ndërveprimin me personat me nevoja të veçanta dhe ndjeshmërisë më të madhe për ta. Gjithashtu në krahasimin e hulumtimeve në lidhje me ndikimin e kontaktit në qëndrimet ndaj nxënësve me nevoja të veçanta, të realizuar nga (MacMillan, Tarrant, Abraham, & Morris, 2013) vërehet se nga 35 studime të përfshira në këtë përmbledhje, 16 raportuan një lidhje të konsiderueshme pozitive midis sasisë së kontaktit që kishin fëmijët me personat me nevoja të veçanta dhe qëndrimeve të tyre ndaj nevojave të veçanta. Të gjitha këto studime treguan se sa më shumë kontakte kishin fëmijët me personat me nevoja të veçanta, aq më pozitive ishin qëndrimet e tyre ndaj personave me nevoja të veçanta. Poashtu në hulumtimin e (Gonçalves & Lemos, 2014), nxënësit që raportuan se kishin kontakte të rregullta me kolegët me nevoja të veçanta, dëshmuuan sjellje më pozitive-afektive. Kontaktimi me kolegët me nevoja të veçanta nuk lidhej me dimensionin njohës të qëndrimeve. Këto gjetje mbështesin përfitimet e mjediseve gjithëpërfshirëse në promovimin e tolerancës ndaj diversitetit, pranimit shoqëror dhe ndërveprimeve pozitive shoqërore.

2.8.2. Ndikimi i prindërve në qëndrimet e fëmijëve

Si një agjent kryesor i socializimit, *prindërit* mund të ndikojnë drejtpërdrejtë në qëndrimet e fëmijëve përmes modelimit, mësimdhënies së qartë, ose diskutimeve në lidhje me marrëdhëniet me qëndrimet ndaj njerëzve të tjerë, ose ata mund të ndikojnë indirekt në qëndrimet e fëmijëve duke ofruar mundësi për të bashkëvepruar me moshatarët. Me vetëdije apo jo, prindërit demonstronjë vlerat dhe besimet e tyre në lidhje me njerëzit e tjerë në ndërveprimet e tyre të përditshme me fëmijët e tyre dhe njerëzit e tjerë, të cilat mund të ndikojnë në qëndrimet e fëmijëve ndaj të tjerëve (Hong, Kwon, & Jeon, 2014). Sipas Rogers dhe Sammon (2019) shpeshherë, prindërit nuk dëshirojnë që fëmijët e tyre të qëndrojnë në të njëjtën klasë me fëmijët me nevoja të veçanta, sepse jo të gjithë prindërit e fëmijëve janë mirëkuptues, kjo ndodh sepse ata nuk kanë informacion rreth nevojave të veçanta dhe reagojnë negativisht. Meqë fëmijët

ndikohen dretpërdrejtë nga qëndrimet e prindërve të tyre është me rëndësi të theksohen faktorët që ndikojnë në qëndrimet e prindërve ndaj edukimit gjithëpërfshirës.

Rezultatet e hulumtimit të Paseka dhe Schwab (2019) tregojnë një përmbledhje të qëndrimeve të prindërve ndaj arsimit gjithëpërfshirës për llojin e nevojës së veçantë. Sipas shpërndarjes së përgjigjeve, mund të shihet se lloji i nevojës së veçantë të fëmijës ndikon në qëndrimet ndaj gjithëpërfshirjes. Ndërsa qëndrimet ndaj gjithëpërfshirjes së nxënësve me nevoja të veçanta fizike janë më pozitive, i ndjekur nga qëndrimet ndaj nxënësve me nevoja të veçanta në të mësuar, qëndrimet ndaj gjithëpërfshirjes së nxënësve me çrregullime të sjelljes ose me nevoja të veçanta mendore janë më negative. Ndërsa shumica e prindërve, fëmijët e të cilëve ndjekin klasat gjithëpërfshirëse kanë një mendim mjaft pozitiv (ndaj të gjithë nxënësve), prindërit fëmijët e të cilëve ndjekin klasa ku nuk ka nxënës me nevoja të veçanta kanë qëndrime më negative.

Sipas (Rasmitadila, Widyasari, Teguh, & Reza, 2019) gjetjet mbi perceptimet e prindërve ndaj arsimit gjithëpërfshirës mund të grupohen në katër kategori.

Tabela 1. Profilet e perceptimeve të prindërve ndaj edukimit gjithëpërfshirës.

PROFILET E PERCEPTIMEVE TË PRINDËRVE TË NXËNËSVE ME ZHVILLIM TIPIK			
Aspekti social	Aspekti emocional	Aspekti akademik	Aspekti jo-akademik

2.8.3. Ndikimi i shoqërisë në qëndrimet ndaj bashkëmoshatarëve me nevoja të veçanta

Në fëmijërinë e mesme (periudha e shkollës fillore), marrëdhëniet me moshatarët zhvillohen dukshëm dhe lozin një rol të madh në zhvillimin social dhe të personalitetit të fëmijës. Shpesh fëmijët kalojnë në konformizëm ndaj grupit, gjë e cila mund të jetë një sjellje e shëndetshme, normale. Ndërkohë është i dëmshëm në rastet kur këto norma nuk janë të favorshme ndaj fëmijës, grupit, ose shoqërisë në përgjithësi.

Sipas (Karaj, 2005) shoqëria luan disa funksione tek fëmija:

- I ndihmon fëmijët që të mësojnë konceptet dhe shprehitë sociale.
- Ndhmon në zhvillimin e vetëbesimit.
- Ofron struktura për aktivitetin e fëmijës.

- Përforcon dhe bën më solide normat, vlerat dhe qëndrimet e grupit dhe shërben si kuadër për konkurrencën e individit dhe të grupit.
- Fëmijët me shoqëri më të qëndrueshme, kanë qëndrime më të mira për shkollën dhe arrijnë rezultate më të larta në mësim.
- Shoqëria është mjet për vetëshprehje. (Ndahen frikërat, ankthet, detajet e jetës së tyre, sekretet, poashtu shoku, ose shoqja mund të përdoret si model imitimi).
- Shoqëria mund të shërbej si kompensim i njëri-tjetrit. (Njëri shok mund të jetë dominant dhe tjetri i varuar. Shpesh mund të zgjidhen për shokë individët që janë shumë të ndryshëm nga njëri-tjetri).

2.8.4. Roli i karakteristikave të nxënësve me nevoja të veçanta në qëndrimet ndaj tyre

Bazuar në grupe të ndryshme nxënësish dhe duke përdorur përkufizime të ndryshme të nevojave të veçanta, shumë studime kanë arritur në përfundimin se nxënësit me vështirësi të mesme ose të rënda të të mësuarit kanë një rrezik më të lartë për izolim social, sesa bashkëmoshatarët e tyre. Siq theksojnë Avramidis, Avgeri dhe Strogilos (2018) në mënyrë të ngjashme, vazhdimisht raportohet se nxënësit me vështirësi në sjellje dhe nxënësit me çrregullime të spektrit autik përjetojnë më shumë vështirësi në ndërtimin e marrëdhënieve me kolegët. “Qëndrimet e fëmijëve ndaj kolegëve me nevoja të veçanta ndryshojnë varësisht nga konteksti, fusha në të cilat shfaqen vështirësitë dhe llojit të nevojës së veçantë. Për shembull, fëmijët mund të jenë më të gatshëm të shprehin qëndrime më pozitive ndaj një fëmije me nevoja të veçanta fizike, krahasuar me ata me nevojat e veçanta në aspektin intelektual” (Nowicki & Sandieson, 2010).

Qëndrimet e komunitetit ndryshojnë sipas llojit të nevojës së veçantë. Studimi i qëndrimit tregon se shumë njerëz nuk janë të kënaqur me sëmundjen mendore, krahasuar me nevojat e veçanta fizike. Thompson dhe të tjerët (2012) sqarojnë se ndryshimi i qëndrimeve ndaj grupeve të veçanta të personave me nevoja të veçanta kërkon informacion shtesë që njerëzit të kuptojnë përvojat specifike të lidhura me ato. Iniciativat për të mbështetur vëllezërit e motrat dhe bashkëmoshatarët e fëmijëve me nevoja të veçanta përfshijnë edukimin, kontaktin, informacion dhe mbështetje familjare në mënyrë që ata të mësojnë të kuptojnë përvojën sociale.

Fushatat që kanë ndikuar me sukses në qëndrimet e publikut ndaj personave me nevoja të veçanta intelektuale (të tilla si ato të kryera në Skoci dhe Zelandën e Re) kanë përdorur një kombinim të strategjive, duke përfshirë informacionin, trajnimin dhe portretizimin e medias. Mbrojtësit e nevojave të veçanta argumentojnë se fushatat duhet të jenë të mirë-financuara, intensive, të zgjasin për disa kohë, të përfshijnë njerëz me nevoja të veçanta intelektuale në hartimin dhe zbatimin, dhe të përdorin më shumë se një metodë.

Disa arsye se pse fëmijët me nevoja të veçanta e kanë të vështirë të zënë miq i tregon Taub (2021) për shembull fëmijët me nevoja të veçanta mund të kenë vështirësi në *komunikim* si pak, ose aspak të folur dhe të folur që është e vështirë të kuptohet, duke e bërë më të vështirë për ta të bisedojnë me bashkëmoshatarët dhe të bëjnë miq. Fëmijët me probleme shëndetësore kronike ose operacione të shpeshta mund të kenë mungesa të shpeshta në shkollë, duke e bërë të vështirë për ta, gjithashtu, të bëjnë miq. Përveç kësaj, mësimitdhënësit ndihmues të fëmijëve me nevoja të veçanta, gjatë ditës së shkollës mund të shërbejnë si një pengesë për të bërë miq, pasi bashkëmoshatarët komunikojnë më shumë me ndihmësin sesa me fëmijën, ose pasi fëmijët frenohen nga prania e një të rrituri. Për më tepër, nxënësi nevoja të veçanta mund të jetë më komod dhe i mësuar të ndërveprojë me të rriturit sesa me bashkëmoshatarët dhe mund të ketë vështirësi për të kuptuar se si të ndërveprohet me bashkëmoshatarët.

2.8.5. Ndikimi i mësimitdhënësve në qëndrimet e nxënësve

Ndikim të madh në qëndrimet e nxënësve ndaj kolegëve me nevoja të veçanta kanë edhe *mësimitdhënësit*, pasi ata me qëndrimet e tyre janë shëmbëlltyrë për nxënësit. “Zbatimi i shkollave gjithëpërfshirëse ka qenë një qëllim në shumë vende, ajo bazohet në konceptin e drejtësisë shoqërore, ku të gjithë nxënësit kanë të drejtë të kenë akses të barabartë në të gjitha mundësitë arsimore, pavarësisht nga nevojat e veçanta ose ndonjë formë e disavantazhit. Studimet kanë zbuluar se qëndrimet dhe pritjet e mësuesve janë pengesa të rëndësishme për zbatimin me sukses të klasave gjithëpërfshirëse dhe pjesëmarrjen e drejtë të të gjithë nxënësve. Qëndrimet konceptohen si konstrukte relativisht të qëndrueshme që përmbajnë përbërës njohës, afektiv dhe të sjelljes. Qëndrimet e mësuesve ndaj përfshirjes shpesh bazohen në shqetësime praktike që përfshijnë: menaxhimi i kohës me nxënësit me nevoja të veçanta pa dëmtuar nxënësit e tjerë në

klasë; shqetësimi për cilësinë dhe sasinë e rezultateve të punës së fëmijëve me nevoja të veçanta; mungojnë shërbimet adekuate të mbështetjes; dhe aftësim dhe informata të kufizuara në aplikimin e praktikës arsimore gjithëpërfshirëse” (Vaz, et al., 2015).

Qëndrimet ndaj nxënësve me nevoja të veçanta brenda klasës ndikohen nga statusi që ata kanë brenda grupit, kështu sipas (Karaj, 2005) “Popullariteti mund të ndikohet edhe nga vlerësimi që jep mësuesi për fëmijën. Kur vlerësimi është i mirë atëherë rritet edhe popullariteti i nxënësit”.

Sipas (Papas, Papoutsi, & Drigas, 2018) lloji nevojës së veçantë është një faktor i rëndësishëm që ndikon në qëndrimin e mësuesve ndaj gjithëpërfshirjes. Mësuesit menduan se vetëm fëmijët me nevoja të lehta të veçanta arsimore mund të ndiqnin shkollën e përgjithshme. Ata theksuan se ndihen jokompetent për të mësuar fëmijët me dëmtime të trurit, autizëm dhe çrregullime shqisore. Kurse Havik dhe Westergard (2018) konstatuan se kur nxënësit kanë mësues që kujdesen dhe inkurajojnë zhvillimin e tyre, ata kanë më shumë gjasa të angazhohen në shkollë. Marrëdhëniet e ngushta mësues-nxënës janë të lidhura me qëndrimet pozitive të nxënësve në klasë dhe pikëpamjet ndaj shkollës. Marrëdhëniet e nxënësve me mësuesit dhe kolegët janë thelbësore për zhvillimin e angazhimit dhe arritjeve akademike. Ndërveprime të tilla cilësore në klasë janë veçanërisht të rëndësishme për studentët me nevoja të veçanta, me incidencë të lartë ose status të ulët socio-ekonomik. Lidhja me mësuesin është një ide e lidhur ngushtë me mbështetjen emocionale të mësuesit, e cila përfshin këto elemente: nxënësit ndjehen të vlerësuar nga mësuesit, mësuesit i bëjnë aktivitetet akademike më interesante dhe argëtuese, dhe nxënësit ndjehen të lumtur dhe rehat në klasë.

Gjetjet e studimit të Ulug, Ozden dhe Eryilmaz (2011) tregojnë se ndërsa qëndrimet pozitive të mësuesve kanë efekte pozitive në performancën e nxënësve dhe zhvillimet e personalitetit, qëndrimet negative kanë një efekt negativ si në nivelet e performancës ashtu edhe në zhvillimin e personalitetit të nxënësve. Kjo nga ana tjetër tregon qartë se mësuesit tejkalojnë kufijtë e mjedisit shkollor në jetën të individëve dhe është e qartë se, çfarë roli mund të kenë ata në gjithë jetën e nxënësit. Nuk duhet harruar që fëmijët marrin modele kur mësojnë dhe kjo është arsyeja pse ndoshta sjellja dhe qëndrimi i mësuesve, me të cilin kalojnë më shumë kohë përveç prindërve të tyre, ka një efekt në zhvillimin e personalitetit të tyre edhe në faktin nëse ata do të jenë të suksesshëm apo jo. Mësuesit duke qenë model i mirë duhet t’i paraprijnë qëndrimeve të nxënësve, sepse pikëpamjet e tyre për jetën dhe sjelljen janë orientim për nxënësit.

Në hulumtimin e Zabelit, Perolli-Shehu dhe Gjelaj (2020) mësuesit kosovarë përgjithësisht e konsiderojnë pozitive që ligjet, programet mësimore dhe udhëzimet administrative, të hartuara në përputhje me dokumentet përkatëse botërore që promovojnë arsimin gjithëpërfshirës dhe shprehin qëndrime pozitive në lidhje me procesin e tranzicionit nga arsimi special drejt arsimit gjithëpërfshirës. Sidoqoftë, ata identifikojnë disa pengesa në zbatimin e arsimit gjithëpërfshirës, të cilat kanë një efekt të drejtpërdrejtë si në përfshirjen sociale të studentëve, ashtu edhe në performancën e tyre akademike në klasat gjithëpërfshirëse.

2.8.6. Ndikimi i mjedisit shkollor në qëndrimet ndaj bashkëmoshatarëve me nevoja të veçanta

Shkolla në përgjithësi ka ndikim në formimin e nxënësit. “Stafi e shkollës mund të zhvillojnë trajnime dhe vlerësime të nevojave të sjelljes për të identifikuar fushat e mundshme sistematike, programore dhe të qëndrimeve për ndryshim në mënyrë që të krijojnë ambiente pozitive për nxënësit me nevoja të veçanta. Në bashkëpunim me personelin tjetër të shkollës, ata mund të ndihmojnë në krijimin e politikave shkollore që komunikojnë respekt, pritje të mëdha dhe interes për rezultate të drejta për të gjithë nxënësit. Ato gjithashtu mund të sjellin në vëmendjen e administratorëve rëndësinë e zhvillimit profesional të vazhdueshëm për personelin e shkollës në lidhje me punën me nxënësit me nevoja të veçanta, qoftë përmes shërbimeve të drejtpërdrejta të ofruara për nxënësit ose në bashkëpunim me mësuesit, këshilltarët e shkollës mund t’i ndihmojnë nxënësit të zhvillojnë vlerësimin për kolegët me nevoja të veçanta dhe aftësitë e lidhura për të bashkëvepruar me sukses me ta. Së fundmi, duke komunikuar pritje të mëdha dhe duke ofruar mbështetje, këshillëtarët shkollor mund të ndihmojnë nxënësit me nevoja të veçanta të kuptojnë se nevojat e tyre të veçanta nuk duhet të jenë arsye për të kufizuar aspiratat e tyre” (Milsom, 2006).

2.8.7. Qëndrimet ndaj shokëve me nevoja të veçanta si çështje kulurore

Një faktor i rëndësishëm që formon mënyrën se si kuptojnë fëmijët dhe adoleshentët është ai i kulturës. Ravindran dhe Myers (2011) potencojnë se modelet që prindërit paraqesin para fëmijëve të tyre; modelet e shpërblimeve dhe ndëshkimeve; qëndrimet që njerëzit ndajnë me

anëtarët e tjerë të komunitetit të tyre - të gjitha tregojnë kulturën e një komuniteti. Teknika e rritjes së fëmijëve dhe e disiplinës, do të jetë gjithashtu e njëjtë në të njëjtin grup kulturor. Në familjet me status të ulët socio-ekonomik, ndëshkimi fizik ndaj fëmijëve me të gjitha efektet e tij të dëmshme, është më i shpeshtë. Ndershmëria, megjithëse shpërblehet në të gjitha grupet shoqërore është më e kultivuar kur kërkesa kulturore i bën prindërit modelet e gjalla të ndershmërisë. Shëndeti dhe mirëqenja janë koncepte kulturore, sepse grupet kulturore japin dhe formësojnë mënyrën se si ne e perceptojmë, përjetojmë dhe menaxhojmë mirëqenjen fizike dhe intelektuale. Koncepti i nevojave të veçanta, gjithashtu, ndryshon nga njëra kulturë në tjetrën. Perceptimet ndaj nevojave të veçanta nuk janë natyrore, përkundrazi ato janë shpikur, të ndryshme në një kohë ose në një tjetër, nga një kulturë në tjetrën, prandaj është me rëndësi që nxënësit të kenë informacione dhe tu flitet atyre lidhur me personat me nevoja të veçanta, me që informacioni dhe ndërgjegjësimi janë faktorë të rëndësishëm për arritjen e integritit të plotë të personave me nevoja të veçanta në shoqëri.

Në Shqipëri për shembull disa prindër pohojnë se përjetojnë stigmatizim për shkak të fëmijëve të tyre me nevoja të veçanta, ndërsa prindër të tjerë shprehen se nuk i përjetojnë këto sjellje në komunitetet e tyre. Prindërit e fëmijëve me zhvillim tipik mendojnë se sjellja kundrejt personave me nevoja të veçanta nëpër klasa normale po ndryshon për të mirë, por e pranojnë se stigmatizimi ekziston. Në hulumtimin e Rogers dhe Sammon (2019) Autoritetet vendore dhe specialistët raportojnë se paragjykimet ndaj fëmijëve me nevoja të veçanta dhe familjeve të tyre përbëjnë një pengesë në përfshirjen e tyre në komunitet. Paragjykimi mund të ndihet ose shprehet dhe mund t'i drejtohet një grupi, ose një individ sepse ai është anëtar i atij grupi. “Diskriminimi përcaktohet si veprim negativ që një person kryen, bazuar në paragjykime” (Fong, Hanoch, Steven, & Chia-Chiang, 2009, p. 336). “Shpeshherë tipet e ndryshme të nevojave të veçanta kanë karakteristika të padukshme nga ana e bashkëmoshatarëve dhe kjo mund të bëjë që ata të fajësohen për gjendjen e tyre, sepse ata i shohin më shumë efektet e nevojave të veçanta në të mësuar, sesa vetë nevojat e veçanta. Kjo nga ana tjetër, shkakton paragjykime të bazuara në mungesë informacioni, keqkuptime dhe jotolerancë për vështirësitë e krijuara në klasë” (May & Stone, 2010, p. 485).

2.9. Hulumtimet e tjera lidhur me faktorët që ndikojnë në qëndrimet e nxënësve ndaj bashkëmoshatarëve me nevoja të veçanta

Shumë nga hulumtimet e mëparshme kanë analizuar se cilët faktorë ndikojnë më së shumti në qëndrimet ndaj shokëve me nevoja të veçanta. Në hulumtimin e Barr dhe Bracchitta (2012) të gjeturat tregojnë se kontakti, mosha dhe gjina janë faktorë domethënës dhe kanë efekt në qëndrimet ndaj bashkëmoshatarëve me nevoja të veçanta. Njësoj edhe në hulumtimin e Schwab (2017), ku ishte për qëllim të hulumtohej ndikimi i kontaktit të drejtpërdrejtë me personat me nevoja të veçanta në qëndrimet e nxënësve ndaj bashkëmoshatarëve me nevoja të veçanta edhe ky studim tregon se kontakti i drejtpërdrejtë ka një ndikim pozitiv në qëndrimet e nxënësve. Megjithatë, nuk është kontakti në vetvete ai që është i rëndësishëm, por natyra e kontaktit ndërmjet nxënësve. Nxënësit nga klasat gjithëpërfshirëse me kontakt të rregullt në klasë me bashkëmoshatarët me nevoja të veçanta nuk ndryshojnë në qëndrimet e tyre nga nxënësit pa kontakt të rregullt në klasë, por ata me kontakte kuptimplota në aktivitete të përbashkëta tregojnë një qëndrim më pozitiv në krahasim me të tjerët.

Pastaj, në hulumtimin e realizuar nga Ulug, Ozden dhe Eryilmaz (2011) lidhur me ndikimin e mësimdhënësit në qëndrimet e nxënësve ndaj bashkëmoshatarëve me nevoja të veçanta, gjetjet e studimit tregojnë se ndërsa qëndrimet pozitive të mësuesve kanë efekte pozitive në performancën dhe zhvillimet e personalitetit të nxënësve, qëndrimet negative kanë një efekt negativ si në nivelet e performancës ashtu edhe në zhvillimin e personalitetit të nxënësve. Ndërkaq në hulumtimin e Sporer dhe të tjerëve (2020) modeli i raportuar i rezultateve zbuloi se marrëdhëniet me bashkëmoshatarët u perceptuan ndryshe nga nxënësit me dhe pa vështirësi në shkollë. Vetperceptimi i nxënësve për vështirësitë ndikon në marrëdhëniet me bashkëmoshatarët. Rezultatet nënvizojnë rëndësinë e vetperceptimit pozitiv të nxënësve në kontekstin e pjesëmarrjes sociale.

Sa i përket ndikimit të prindërve në qëndrimet e nxënësve ndaj bashkëmoshatarëve me nevoja të veçanta, Hong, Kwon dhe Jeon (2014) hetuan rolin që luajtën faktorët e prindërve (p.sh. qëndrimet e prindërve ndaj personave me nevoja të veçanta dhe gjithëpërfshirjes, dhe niveli arsimor i prindërve) në parashikimin e të kuptuarit të fëmijëve, ndjenjave për njerëzit me nevoja të veçanta dhe synimeve të sjelljes për të përfshirë bashkëmoshatarët me nevoja të veçanta duke

përdorur regresion të shumëfishtë. Asnjë nga faktorët prindëror nuk lidhej me ndonjë dimension të qëndrimit të fëmijëve ndaj personave me nevoja të veçanta. Megjithatë, disa lidhje statistikisht të rëndësishme u gjetën midis faktorëve prindërorë. Qëndrimet e prindërve ndaj gjithëpërfshirjes u shoqëruan pozitivisht me qëndrimet e fëmijëve ndaj personave me nevoja të veçanta dhe nivelin e tyre arsimor.

Ndërsa në hulumtimin e Gonçalves dhe Lemos (2014) u shfaqën dallime të rëndësishme në qëndrime midis grupeve si: gjinia, kontakti me një bashkëmoshatar me nevoja të veçanta dhe për nivelin e klasës së nxënësve. Mesatarisht, vajzat treguan më shumë qëndrime pozitive globale dhe qëndrime të sjelljes/afektive sesa djemtë. Nxënësit që kanë kontakte me bashkëmoshatarët me nevoja të veçanta treguan më shumë qëndrime pozitive globale dhe qëndrime të sjelljes/afektive sesa ata që nuk kanë kontakt. Këto dallime ishin domethënëse. Për qëllimin e analizës së dallimeve sipas nivelit të klasës së nxënësve, analiza tregoi ndryshime domethënëse sipas nivelit të klasës në nënshkallën njohëse. Krahasimet e shumta dëshmuuan se nxënësit më të vjetër treguan qëndrime njohëse dukshëm më pozitive, sesa nxënësit më të rinj, ky ndryshim përfaqësoi efektin e moshës. Poashtu (Anku, Dogbe, & Mensah, 2021) konkluduan se “Qëndrimet e nxënësve ndaj kolegëve me nevoja të veçanta në Shkollën Kombëtare të Ganës ishin neutrale. Megjithatë, nuk kishte dallim statistikisht të rëndësishëm në qëndrimet e djemve dhe vajzave ndaj kolegëve të tyre me nevoja të veçanta. Gjithashtu, nuk u gjet asnjë ndryshim i rëndësishëm për moshën dhe kontaktin”.

Sa i përket llojit të shkollës, Georgiadi, Kalyva, Kourkoutas dhe Tsakiris (2012) hetuan se lloji i shkollës ka shfaqur efekte të rëndësishme në qëndrimet ndaj nxënësve me nevoja të veçanta, ndërsa gjinia dhe përvoja e mëparshme me një individ me nevoja të veçanta nuk kanë pasur ndikim në qëndrimet ndaj nxënësve me nevoja të veçanta. Hulumtimi u krye për të përcaktuar dallimet në faktorët që konsideroheshin të rëndësishëm për qëndrimet ndaj nxënësve me nevoja të veçanta sipas mjediseve gjithëpërfshirëse dhe jo gjithëpërfshirëse dhe qëndrimet e përgjithshme ndaj nxënësve me nevoja të veçanta. Rezultatet treguan që nuk kishte asnjë ndryshim midis nxënësve të shkollës që frekuentonin mjediset gjithëpërfshirëse dhe jo-përfshirëse në qëndrimet e tyre arsimore dhe në qëndrimet e tyre emocionale ndaj nxënësve me nevoja të veçanta.

2.10. Strategjitë për përmirësimin e qëndrimeve ndaj personave me nevoja të veçanta

Një faktor mjaft i rëndësishëm lidhur me qëndrimet është diskutimi lidhure me edukimin gjithëpërfshirës. “Rezultatet mbështesin nocionin se ulja i këtij debati në nivelin *shkollat speciale kundrejt shkollave gjithëpërfshirëse, ose përfshirja e pjesshme kundrejt gjithëpërfshirjes e plotë* është joproduktive. Nevojiten debate të zgjeruara për zhvillimin e mëtejshëm të praktikës, për çdo nxënës brenda sistemit arsimor, i cili do të aftësohet të përmbushë nevojat e veta” (Nepi, Fioravanti, Nannini, & Peru, 2015, p. 334).

“Elementet e përmirësimit të qëndrimeve ndaj gjithëpërfshirjes:

- Informacioni;
- Arsimimi;
- Trajnimet;
- Portretizimi pozitiv i personave me nevoja të veçanta;
- Kontaktet me personat me nevoja të veçanta.

Elementet e mësipërme bazohen në teoritë e bindjes nga literatura njohëse dhe psikologjike sociale. Sipas këtyre teorive, bindja mund të vijë nga fushata intensive të informacionit të cilat sfidojnë *stereotipet*, që definojnë si "imazh ose ide e mbajtur gjerësisht, por e fiksuar dhe e thjeshtuar shumë ndaj një kategorie të veçantë, personi, ose sendi" (Bordalo, Coffman, Gennaioli, & Shleifer, 2016). “Egzistojnë strategji të cilat mund të përdoren për të përmirësuar qëndrimet ndaj nxënësve me nevoja të veçanta si: kontakti ose përvoja personale; informacioni dhe edukimi; shkëmbimi faktik; ndikimi dhe bindja shoqërore; protestat; veprime legislative dhe politike; dhe menaxhimi i përshtypjeve” (Fong, Hanoch, Steven, & Chia-Chiang, 2009).

“Një zgjidhje efikase e eliminimit të barrierave është edhe përfshirja së hershme e fëmijëve me nevoja të veçanta në programet parashkollore për të paktën tri arsye. Së pari, fëmijët në këtë moshë nuk kanë formuar ende përshtypje dhe paragjykitime për grupe të caktuara dhe kjo minimizon rrezikun e ngacmimit ose refuzimit. Pastaj, ndërveprimi i hershëm me fëmijët me nevoja të veçanta rrit gjasat që ata të pranohen nga fëmijët me zhvillim tipik kur të rriten. Së fundmi, besohet se vendosja e hershme në kushtet që mbizotërojnë në botën reale do t'i përgatisë më mirë fëmijët me nevoja të veçanta për përfshirje të suksesshme në mjedisin jetësor” (Galović, Brojčin, & Glumbić, 2014, p. 1263). “Fëmijët që kanë qëndrime më pozitive për moshatarët me

nevoja të veçanta mund të jenë më të predispozuar për të realizuar aktivitete me këta fëmijë, sesa fëmijët që kanë qëndrime më pak pozitive. Sidoqoftë, përfitimet e përfshirjes së fëmijëve me nevoja të veçanta i përfshijnë edhe nxënësit me zhvillim tipik sepse, ata bëhen më të vetëdijshëm për ndryshimet individuale, vlerësojnë bashkëmoshatarët e tyre, zhvillojnë qëndrime më pozitive ndaj bashkëmoshatarëve dhe zvogëlojnë stereotipet apo paragjykimet e tyre ndaj fëmijëve me nevoja të veçanta” (Dias, Mamas, & Gomes, 2020, p. 2).

Sipas (Fisher & Purcal, 2016, p. 10) “provat tregojnë disa lloje të politikave efektive në përmirësimin e qëndrimeve ndaj personave me nevoja të veçanta që përfshijnë:

- Kontakte të drejtpërdrejta me personat me nevoja të veçanta.
- Fushatat e informimit dhe ndërgjegjësimit
- Edukimi dhe trajnimi për nevojat e veçanta (trajnimi i mësuesve dhe punëdhënësve).
- Legjislacioni për të zbatuar masat anti-diskriminim”.

Evidencat e hulumtimit tregojnë gjithashtu disa karakteristika të politikave që kontribuojnë si: kontakti i drejtpërdrejtë, përvojat pozitive të kombinuara me informacione; programet e informacionit, ndërgjegjësimit, edukimit dhe trajnimit duhet të jenë të shumëanshme dhe të zgjatura; dhe çdo politikë duhet të zhvillohet në mënyrë adekuate”. Politikat për të ndryshuar qëndrimet në nivelin personal synojnë të ndryshojnë qëndrimet e individëve në lidhje me nevojat e veçanta në përgjithësi. Kjo sipas Thompson dhe të tjerëve (2012) ndodh sepse politikat mund të jenë të përhapura ose të përshtatura për vende të veçanta ose grupe njerëzish. Kjo pjesë përshkruan konsideratat për politikat efektive dhe përshkruan shembuj të qasjeve të nivelit personal për ndryshimin e qëndrimeve në Australi dhe ndërkombëtarisht. Këta shembuj janë grupuar në fushata ndërgjegjësimi, trajnim ndërgjegjësimi, portretizim publik i personave me nevoja të veçanta në media dhe arte dhe programe të kontaktit shoqëror. Lloji më i drejtpërdrejtë i politikave të nivelit personal janë informacioni dhe trajnimi, të cilat janë treguar efektive në ndryshimin e qëndrimeve, pavarësisht nëse qëllimi ishte të kapërcehej injoranca. Analiza nënvizon nevojën për qasje të kombinuara duke përfshirë kontaktin, informacionin, mbështetjen dhe strategjitë e zgjatura. Një lloj tjetër i politikës që mund të ndihmojë në ndryshimin e qëndrimeve është portretizimi pozitiv në publik i personave me nevojat e veçanta, të tilla si përmes mediave dhe arteve, sapo njerëzit me nevoja të veçanta të jenë të dukshëm dhe pjesë e jetës publike, publiku natyrisht do të bëhet më i vetëdijshëm për çështjet e tyre”.

KAPITULLI 3

METODOLOGJIA

Hyrje

Përcaktimi i metodologjisë adekuate për këtë hulumtim kishte si qëllim kryesor matjen e faktorëve që ndikojnë në qëndrimet e nxënësve ndaj bashkëmoshatarëve me nevoja të veçanta. Ky hulumtim është hulumtim sasior sepse kjo metodë na mundëson parqitjen e të dhënave në formë numërike, në këtë formë pyetja e hulumtimit merr përgjigje, si dhe hipoteza vërtetohet përmes përdorimit të analizave statistikore. Dizajni apo strategjia e përdorur e hulumtimit është përshkruese dhe ky hulumtim ka model përfaqësues. “Kapitulli i metodologjisë së hulumtimit fillon nga mostra, vazhdohet me instrumentet dhe mbaron me procedurat e mbledhjes së të dhënave të hulumtimit” (Matthews & Ross, 2010).

3.1. Mostra

Grupin e studimit në këtë hulumtim e përbëjnë nxënës të moshave 8, 9, 10 dhe 11 vjet dhe prindërit dhe mësuesit. Popullata është përzgjedhur në mënyrë rastësore, por klasat janë zgjedhur në mënyrë të qëllimshme, sipas karakteristikave që nevojiteshin për të arritur deri te përgjigja e pyetjes së hulumtimit. Në studim morën pjesë 155 nxënës të shkollave fillore, të moshës nga 8 deri në 11 vjet. Moshën e nxënësve pjesëmarrës është kjo: 46 nxënës tetë vjeçar (29.7%), 58 nxënës nëntë vjeçar (37.4%), 28 nxënës dhjetë vjeçar (18.1%) dhe 23 nxënës njëmbëdhjetë vjeçar (14.8%). Në hulumtim janë pjesëmarrës 79 nxënës femra dhe 76 nxënës meshkuj. Sipas vendbanimit, 67 nxënës (43.2%) në hulumtim janë nga fshati dhe 88 nxënës (56.8%) janë nga qyteti.

Tabela 2. Karakteristikat përshkruese të mostrës apo pjesëmarrësve (nxënësve).

		Gjinia		Moshë				
Grupet	Gjithsej	F	M	8 vjet	9 vjet	10 vjet	11 vjet	Gjithsej

Fshat	67	32	35	29	32	6	0	67
Qytet	88	47	41	17	26	22	23	88
Gjithsej	155	79	76	46	58	28	23	155

Tabela 3. Shpërndarja e mostrës sipas moshës dhe gjinisë së nxënësve.

Mosha	Gjithsej	Femra	Meshkuj
8 vjeçarë	46	25	21
9 vjeçarë	58	24	34
10 vjeçarë	28	16	12
11 vjeçarë	23	14	9
Total	155	79	76

3.2. Instrumenti matës i studimit

Instrumenti i përdorur në këtë studim është zhvilluar nga autorja. Instrumenti i përdorur është pyetsori, të dhënat e mbledhura janë të natyrës sasiore, përmes pyetësorit u realizuan këto matje: a) Karakteristikat demografike,

b) Shkollimi i prindërve dhe qëndrimet e tyre ndaj gjithëpërfshirjes,

c) Karakteristikat e nxënësve me nevoja të veçanta

d) Qëndrimet e nxënësve ndaj bashkëmoshatarëve me nevoja të veçanta. (Pyetësorin e gjeni të bashkangjitur tek Shtojca, në fund të punimit).

Karakteristikat demografike: kjo pjesë pati për qëllim të grumbullonte të dhënat lidhur me karakteristikat deografike si: gjinia, mosha, vendbanimi, sukcesi në shkollë dhe numri i fëmijëve në familje.

Shkollimi i prindërve dhe qëndrimet e tyre ndaj gjithëpërfshirjes: Bashkarisht me kërkesën për leje drejtuar prindërve për të zhvilluar punimin me nxënës, atyre ju dërgua edhe një pjesë e cila kërkonte nga ata të tregojnë nivelin e shkollimit të tyre, si dhe qëndrimet e tyre ndaj gjithëpërfshirjes.

Qëndrimet e mësimdhënësve ndaj gjithëpërfshirjes dhe karakteristikat e nxënësve me nevoja të veçanta: Në instrument përfshiheshin edhe disa pyetje që tregojnë si dhe qëndrimin e mësimdhënësve se ku duhet të mësojnë NNV, në shkolla gjithëpërfshirëse apo në shkolla speciale, poashtu nga mësimdhënësi u morën informacione lidhur me karakteristikat e NNV, të tilla si: a ka NNV në klasë, nëse po atëherë gjinia dhe lloji i NNV.

Qëndrimet e nxënësve ndaj bashkëmoshatarëve me nevoja të veçanta: Instrumenti prej 15 pyetjesh, u hartua duke u bazuar në literaturën “Students attitudes towards peers with disabilities: a review of the literature” (De Boer, Pijl, & Mineart, 2012). Përmes këtij instrumenti vetë-raportues të shprehur me shkallën Likert u matën këto dimensione të qëndrimeve: Komponenti kognitiv “besimet dhe njohuritë”; Komponenti afektiv “ndjenjat”; Komponenti i sjelljes “predispozitat për të kryer një veprim”.

3.3. Procedurat

Procesi i mbledhjes të së dhënave filloi me marrjen e lejes nga Drejtoria e Arsimit, në komunën e Drenasit (dhjetor, 2020). Periudha e mbledhjes të të dhënave zgjati përgjatë muajit Prill të vitit 2021.. Fillimisht është hulumtuar se në cilat shkolla dhe klasa të rregullta, të nivelit fillor nga Komuna e Drenasit ka të përfshirë nxënës me nevoja të veçanta, duke u përfshirë klasa nga fshatrat dhe qyteti, pastaj klasat kërkoheshin me karakteristika të ndryshme të NNV, si gjinia apo lloji i nevojës së veçantë. Shkollat e përfshira në këtë studim janë nga qyteti, shfmu “Rasim Kićina” dhe nga fshatrat janë shkollat: shfmu “Arif Shala”, shfmu “24 Korriku, shfmu “Hasan Prishtina”, shfmu “Luigj Gurakuqi”. Para realizimit të hulumtimit është dërguar kërkesa për leje nga prindërit, pastaj me marrjen e lejeve hulumtimi ka vazhduar. Gjatë vizitave nëpër shkolla është marrur miratimi i drejtorëve të shkollave, njëkohësisht është arritur dakordimi për ditët dhe kohët më të përshtatshme për plotësimin e pyetësorëve. Gjatë plotësimit të pyetësorëve personalisht është menaxhuar mbarëvajtja e procesit. Theksohet se tek të gjitha shkollat, klasat, mesimdhënësit, prindërit dhe nxënësit është gjetur gatishmëri për bashkëpunim.

KAPITULLI 4

ANALIZA E TË DHËNAVE DHE REZULTATET

Duke qenë se studimi ishte i metodës sasiore, për kryerjen e analizave u përdorën metodat statistikore. Pas mbledhjes së të dhënave është realizuar kodimi i tyre dhe u formua baza e të dhënave me anë të programit SPSS 23. Të dhënat u eksploruan përmes analizave deskriptive, pastaj gjetjes së korrelacionit mes variablave, se cilët faktorë dhe në çfarë mase ndikojnë në qëndrimet e nxënësve ndaj bashkëmoshatarëve me nevoja të veçanta, në funksion të gjetjes së përgjigjeve të kërkuara, njëkohësisht edhe vërtetimit të hipotezave.

Gjetjet/të dhënat e studimit u analizuan me anë të metodës statistikore. Analiza statistikore e të dhënave përfshinë përqindjet dhe koeficientin e korrelacionit mes variablave. Korrelacioni në mes të variablave u mat me korrelacionin e Pearson-it.

Këto të dhëna statistikore shkojnë përtej analizave deskriptive, duke u fokusuar te korrelacionet.

4.1. Gjetjet e hulumtimit

Ky kapitull prezenton të gjitha rezultatet. Rezultatet dhe analizat janë organizuar duke respektuar objektivat e studimit, drejt qëllimit të arritjes së tyre. Rezultatet në këtë kapitull do të paraqiten në radhë sipas pyetjeve të hulumtimit.

Fillimisht është bërë një analizë përshkruese në lidhje me qëndrimet e pjesëmarrësve ndaj nxënësve me nevoja të veçanta.

4.2. Analiza e qëndrimeve të nxënësve pjesëmarrës ndaj bashkëmoshatarëve me nevoja të veçanta

Nxënësit janë përgjigjur në pyetjet lidhur me qëndrimet përmes niveleve të shkallës Likert. Pas disa provave u zgjodh që të mirren tri opsione për përgjigje, pasi mosha e nxënësve ishte e ndjeshme, përgjigjet klasike të shkallës Likert me pesë opsione krijonin konfuzitet tek ata.

Përgjigjet u koduan në këtë formë 03 = Gjithmonë (Pozitive); 02 = Nganjëherë (Neutrale) ; 01 = Asnjëherë (Negative).

Prej kësaj rrjedh se mesatarja e qëndrimeve në intervalet prej 1.0 - 1.9 anon kah qëndrimet negative, vlera 2 nënkupton qëndrime neutrale, kurse mesatarja e qëndrimeve në intervalet prej 2.1 - 3.0 anon kah qëndrimet pozitive.

Tabela 4. Frekuencat e mesatareve të qëndrimeve të nxënësve ndaj bashkëmoshatarëve me nevoja të veçanta

	N	Minimum	Maksimum	Mesatarja	Dev. standard
Qëndrimet e nxënësve	155	1.20	3.0	2.0428	0.53378

4.3. Analizat e ndikimit të faktorëve individual në qëndrimet e nxënësve ndaj bashkëmoshatarëve me nevoja të veçanta

Në vazhdim do të paraqesim ndikimin e karakteristikave individuale në qëndrimet ndaj bashkëmoshatarëve me nevoja të veçanta, të tilla si: Moshë; Gjinia; Vendbanimi; Suksesi në shkollë; Numri i fëmijëve në familje; Shkollimi i prindërve; Qëndrimet e prindërve ndaj gjithëpërfshirjes.

4.3.1. Analiza korrelative në mes të moshës dhe qëndrimeve ndaj bashkëmoshatarëve me nevoja të veçanta

Moshë e nxënësve u klasifikua në 4 nivele: 8, 9, 10 dhe 11 vjet. Në tabelën 5 shihen të dhënat lidhur me stitistikat përshkruese për mesataren e moshës dhe qëndrimet e nxënësve.

Tabela 5. Stitistikat përshkruese për mesataren e moshës dhe qëndrimet e nxënësve

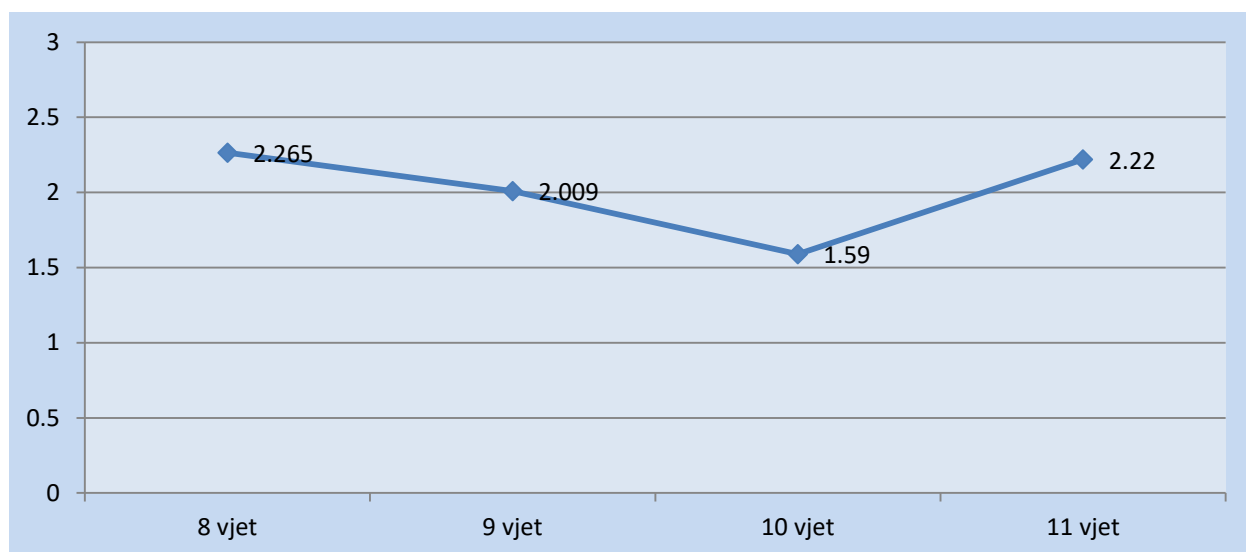
	Mesatarja	Devijimi standard	N
Moshë	9.1806	1.02229	155
Qëndrimet e nxënësve	2.0428	.53378	155

Në tabelën 6 kemi të dhënat e korrelacionit mes mes të moshës së nxënësve dhe qëndrimeve të tyre ndaj bashkëmoshatarëve me nevoja të veçanta, ku shihet se marrëdhënia është statistikisht shumë e dobët, do të thotë ka një korrelacion të dobët negativ në mes të të moshës dhe qëndrimeve ndaj bashkëmoshatarëve me nevoja të veçanta ($r = -.170$, $p = .034$). Kurse në grafikun 1, tregohet se si ndryshon lakorja e qëndrimeve mesatare varësisht nga grupmoshat e pjesëmarrësve.

Tabela 6. Korrelacioni në mes të moshës dhe qëndrimeve të nxënësve ndaj bashkëmoshatarëve me nevoja të veçanta sipas moshës

		Mosha	Mesatarja e qëndrimeve të nxënësve
Moshë	Pearson Correlation	1	-.170*
	Sig. (2-tailed)		.034
	N	155	155
Mesatarja e qëndrimeve të nxënësve	Pearson Correlation	-.170*	1
	Sig. (2-tailed)	.034	
	N	155	155

Grafiku 1. Lakorja e qëndrimeve ndaj bashkëmoshatarëve me nevoja të veçanta sipas moshës



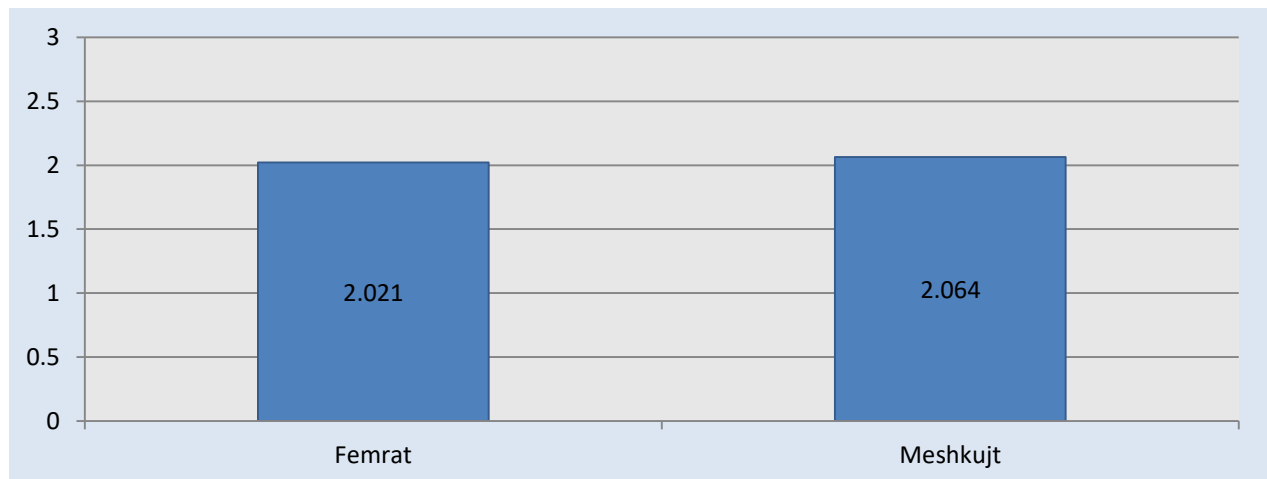
4.3.2. Analiza korrelative në mes të gjinisë dhe qëndrimeve ndaj bashkëmoshatarëve me nevoja të veçanta

Në tabelën 7 kemi të dhënat e korrelacionit në mes të gjinisë së nxënësve dhe qëndrimeve të tyre ndaj bashkëmoshatarëve me nevoja të veçanta, ku shihet se statistiki ky korrelacion është i parëndësishëm ($r = .040$, $p = .618$). Më saktësisht mesatarja qëndrimeve të femrave ndaj ndaj bashkëmoshatarëve me nevoja të veçanta është 2.021, kurse mesatarja e qëndrimeve të meshkujve është 2.064.

Tabela 7. Korrelacioni në mes të gjinisë dhe qëndrimeve ndaj bashkëmoshatarëve me nevoja të veçanta

		Mesatarja e qëndrimeve të nxënësve	Gjinia
Mesatarja e qëndrimeve të nxënësve	Pearson Correlation	1	.040
	Sig. (2-tailed)		.618
	N	155	155
Gjinia	Pearson Correlation	.040	1
	Sig. (2-tailed)	.618	
	N	155	155

Grafiku 2. Niveli i qëndrimeve mesatare sipas gjinisë



4.3.3. Analiza korrelative në mes të vendbanimit dhe qëndrimeve ndaj bashkëmoshatarëve me nevoja të veçanta

Në vijim do të paraqesim rezultatet e analizës korrelacionare ndërmjet vendbanimit dhe qëndrimeve ndaj bashkëmoshatarëve me nevoja të veçanta. Tabela 8 na informon se ndërlihdja korrelacionale mes vendbanimit dhe qëndrimeve ndaj bashkëmoshatarëve me nevoja të veçanta është e dobët ($r = .101$, $p = .211$).

Tabela 8. Korrelacioni në mes të vendbanimit dhe qëndrimeve ndaj bashkëmoshatarëve me nevoja të veçanta

		Vendbanimi	Mesatarja e qëndrimeve të nxënësve
Vendbanimi	Pearson Correlation	1	.101
	Sig. (2-tailed)		.211
	N	155	155
Mesatarja e qëndrimeve të nxënësve	Pearson Correlation	.101	1
	Sig. (2-tailed)	.211	
	N	155	155

4.3.4. Analiza korrelative në mes të suksesit në shkollë dhe qëndrimeve ndaj bashkëmoshatarëve me nevoja të veçanta

Analiza korrelacionale është kryer për të parë nëse ekziston ndonjë marrëdhënie ndërmjet të suksesit në shkollë dhe qëndrimeve të nxënësve ndaj bashkëmoshatarëve me nevoja të veçanta. Sipas pasqyrimin të tabelës 9 kuptohet se ekziston një korrelacion i dobët negativ në mes të këtyre variablave ($r = -.112$, $p = .165$).

Tabela 9. Korrelacioni në mes të suksesit në shkollë dhe qëndrimeve ndaj bashkëmoshatarëve me nevoja të veçanta

		Mesatarja e qëndrimeve të nxënësve	Suksesi në shkollë
Mesatarja e qëndrimeve të nxënësve	Pearson Correlation	1	-.112
	Sig. (2-tailed)		.165
	N	155	155
Suksesi në shkollë	Pearson Correlation	-.112	1
	Sig. (2-tailed)	.165	
	N	155	155

4.3.5. Analiza korrelative në mes të numrit të fëmijëve në familje dhe qëndrimeve ndaj bashkëmoshatarëve me nevoja të veçanta

Në vijim do të paraqesim rezultatet e analizës korrelacionare ndërmjet numrit të fëmijëve në familje dhe qëndrimeve ndaj bashkëmoshatarëve me nevoja të veçanta. Tabela 10 na informon se ndërlidhja korrelacionale mes numrit të fëmijëve në familje dhe qëndrimeve ndaj bashkëmoshatarëve me nevoja të veçanta është e dobët ($r = -.120$, $p = .136$).

Tabela 10. Korrelacioni në mes të numrit të fëmijëve në familje dhe qëndrimeve ndaj bashkëmoshatarëve me nevoja të veçanta

		Mesatarja e qëndrimeve të nxënësve	Numri i fëmijëve në familje
Mesatarja e qëndrimeve të nxënësve	Pearson Correlation	1	-.120
	Sig. (2-tailed)		.136
	N	155	155
Numri i fëmijëve në familje	Pearson Correlation	-.120	1
	Sig. (2-tailed)	.136	
	N	155	155

Analiza e ndikimit të prindërve në qëndrimet e nxënësve ndaj shokëve me nevoja të veçanta

Në këtë studim kemi analizuar lidhshmërinë e dy karakteristikave të prindërve: nivelin e shkollimit dhe qëndrimet e prindërve ndaj gjithëpërfshirjes, ku do të vërejmë nëse ka korrelacion mes tyre këtyre faktorëve dhe qëndrimeve të nxënësve (fëmijëve të tyre) ndaj bashkëmoshatarëve me nevoja të veçanta. Në tabelën 11 përshkruhen karakteristikat e 310 prindërve të cilët janë baballarë dhe nëna të nxënësve pjesëmarrës në hulumtim

Tabela 11. Karakteristikat përshkruese të prindërve

	Femra	Meshkuj	Gjithsej
Numri	155	155	310

Tabela 12. Karakteristikat e prindërve sipas nivelit të shkollimit

Niveli i shkollimit	Shkollim fillor dhe i mesëm i ulët	Shkolla e mesme e lartë	Shkollim universitar	Studime posdiplomike	Gjithsej
Femra	51	83	17	4	155
Meshkuj	16	109	21	9	155
Gjithsej	67	192	38	13	310

4.3.6 Analiza korrelative ndërmjet shkollimit të prindërve dhe qëndrimeve të nxënësve ndaj bashkëmoshatarëve me nevoja të veçanta

Rezultati i analizës korrelative në mes të shkollimit të nënave (tab. 13) dhe qëndrimeve të nxënësve (fëmijëve të tyre) ndaj bashkëmoshatarëve me nevoja të veçanta, tregon se egziston një lidhje e dobët në mes të variablave ($r=.138$, $p=.086$). Poashtu rezultati i analizës korrelative në mes të shkollimit të baballarëve (tab.14) dhe qëndrimeve të nxënësve (fëmijëve të tyre) ndaj bashkëmoshatarëve me nevoja të veçanta, tregon se egziston një lidhje e dobët negative në mes të variablave ($r= -.019$, $p=.811$).

Tabela 13. Analiza korrelative në mes të shkollimit të nënës dhe qëndrimeve të nxënësve ndaj bashkëmoshatarëve me nevoja të veçanta

		Mesatarja e qëndrimeve të nxënësve	Shkollimi I nënës
Mesatarja e qëndrimeve të nxënësve	Pearson Correlation	1	.138
	Sig. (2-tailed)		.086
	N	155	155
Shkollimi I nënës	Pearson Correlation	.138	1
	Sig. (2-tailed)	.086	
	N	155	155

Tabela 14. Analiza korrelative në mes të shkollimit të babait dhe qëndrimeve të nxënësve ndaj bashkëmoshatarëve me nevoja të veçanta

		Mesatarja e qëndrimeve të nxënësve	Shkollimi i babait
Mesatarja e qëndrimeve të nxënësve	Pearson Correlation	1	-.019
	Sig. (2-tailed)		.811
	N	155	155
Shkollimi i babait	Pearson Correlation	-.019	1
	Sig. (2-tailed)	.811	
	N	155	155

4.3.7. Analiza korrelative ndërmjet qëndrimeve të prindërve ndaj gjithëpërfshirjes dhe qëndrimeve të nxënësve ndaj bashkëmoshatarëve me nevoja të veçanta

Rezultatet e analizave korrelative në mes të qëndrimeve të prindërve ndaj gjithëpërfshirjes dhe qëndrimeve të nxënësve ndaj bashkëmoshatarëve me nevoja të veçanta tregojnë për një marrëdhënie domethënëse korrelative në mes të variablave. Analiza për matjen e korrelacionit ndërmjet qëndrimeve të nënave ndaj gjithëpërfshirjes dhe qëndrimeve të nxënësve ndaj bashkëmoshatarëve me nevoja të veçanta e shfaqur në tabelën 15, tregon lidhje domethënëse në mes të variablave ($r = .619$, $p = .000$). Gjithashtu analiza për matjen e korrelacionit ndërmjet qëndrimeve të baballarëve ndaj gjithëpërfshirjes dhe qëndrimeve të nxënësve ndaj bashkëmoshatarëve me nevoja të veçanta e shfaqur në tabelën 16, tregon lidhje domethënëse në mes të variablave ($r = .609$, $p = .000$).

Tabela 15. Analiza korrelative ndërmjet qëndrimeve të nënave ndaj gjithëpërfshirjes dhe qëndrimeve të nxënësve ndaj bashkëmoshatarëve me nevoja të veçanta

		Mesatarja e qëndrimeve të nxënësve	Qëndrimet e nënave ndaj gjithëpërfshirjes
Mesatarja e qëndrimeve të nxënësve	Pearson Correlation	1	.619**
	Sig. (2-tailed)		.000
	N	155	155
Qëndrimet e nënave ndaj gjithëpërfshirjes	Pearson Correlation	.619**	1
	Sig. (2-tailed)	.000	
	N	155	155

Tabela 16. Analiza korrelative ndërmjet qëndrimeve të baballarëve ndaj gjithëpërfshirjes dhe qëndrimeve të nxënësve ndaj bashkëmoshatarëve me nevoja të veçanta

		Mesatarja e qëndrimeve të nxënësve	Qëndrimet e baballarëve ndaj gjithëpërfshirjes
Mesatarja e qëndrimeve të nxënësve	Pearson Correlation	1	.609**
	Sig. (2-tailed)		.000
	N	155	155
Qëndrimet e baballarëve ndaj gjithëpërfshirjes	Pearson Correlation	.609**	1
	Sig. (2-tailed)	.000	
	N	155	155

4.4. Analizat e ndikimit të karakteristikave të nxënësve me nevoja të veçanta në qëndrimet e bashkëmoshatarëve ndaj tyre

Në vazhdim do të paraqesim ndikimin e karakteristikave të nxënësve me nevoja të veçanta në qëndrimet e bashkëmoshatarëve ndaj tyre të tilla si:

- Lloji i klasës (klasë me NNV, klasë pa NNV);
- Gjinia e NNV (femër, mashkull);
- Lloji i nevojës së veçantë (fizike, intelektuale).

Tabela 17. Analizat deskriptive të nxënësve sipas asaj nëse kanë apo jo nxënës me nevoja të veçanta në klasë

	Me NNV në klasë	Pa NNV në klasë	Gjithsej
Numri i nxënësve	118	37	155

4.4.1. Analiza korrelative në mes të pranisë në klasë së nxënësve me nevoja të veçanta dhe qëndrimeve të bashkëmoshatarëve ndaj tyre

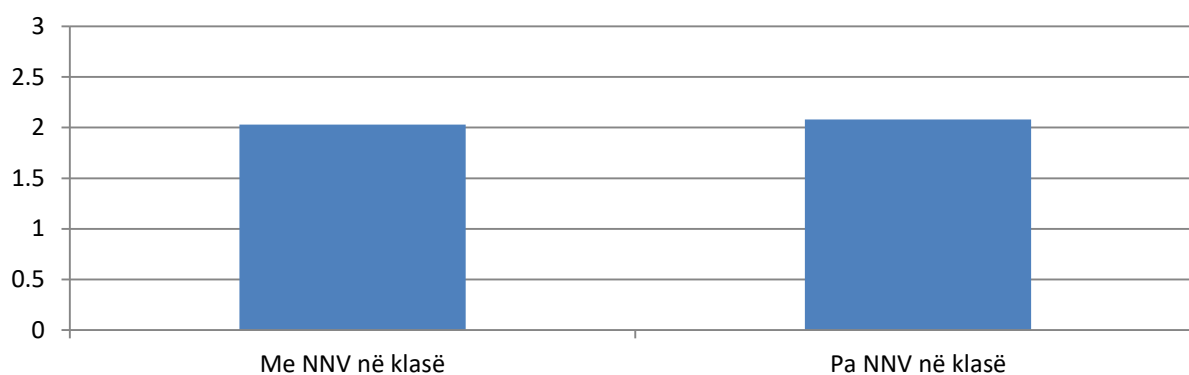
Në tabelën 18 paraqiten rezultatet e analizës korrelacionare ndërmjet nxënësve që kanë dhe atyre që nuk kanë në klasë nxënës me nevoja të veçanta dhe qëndrimeve ndaj tyre. Rezultatet tregojnë një ndërlidhje shumë të dobët negative ($r = -.036$, $p = .657$), në mes të variablave.

Ky krahasimi është ilustruar edhe në grafikun 3, ku poashtu vërehet se diferenca në mes të mesatares së qëndrimeve të dy grupeve është pothuajse e papërfillshme.

Tabela 18. Analiza korrelacionare ndërmjet pranisë në klasë të nxënësve me nevoja të veçanta dhe qëndrimeve të nxënësve ndaj tyre

		Mesatarja e qëndrimeve të nxënësve	Prania e NNV në klasë
Mesatarja e qëndrimeve të nxënësve	Pearson Correlation	1	-.036
	Sig. (2-tailed)		.657
	N	155	155
Prania e NNV në klasë	Pearson Correlation	-.036	1
	Sig. (2-tailed)	.657	
	N	155	155

Grafiku 3. Qëndrimet e nxënësve sipas pranisë së NNV në klasë



4.4.2. Analiza korrelative në mes të llojit të nevojës së veçantë dhe qëndrimeve të bashkëmoshatarëve

Në tabelën 19 shfaqen të dhënat deskriptive lidhur me numrin e nxënësve sipas karakteristikave të NNV në klasat e tyre.

Tabela 19. Analiza deskriptive e nxënësve sipas llojit të NNV në klasat e tyre

	Me NNV intelektuale në klasë	Me NNV fizike në klasë	Pa NNV në klasë	Gjithsej
Numri i nxënësve	74	44	37	155

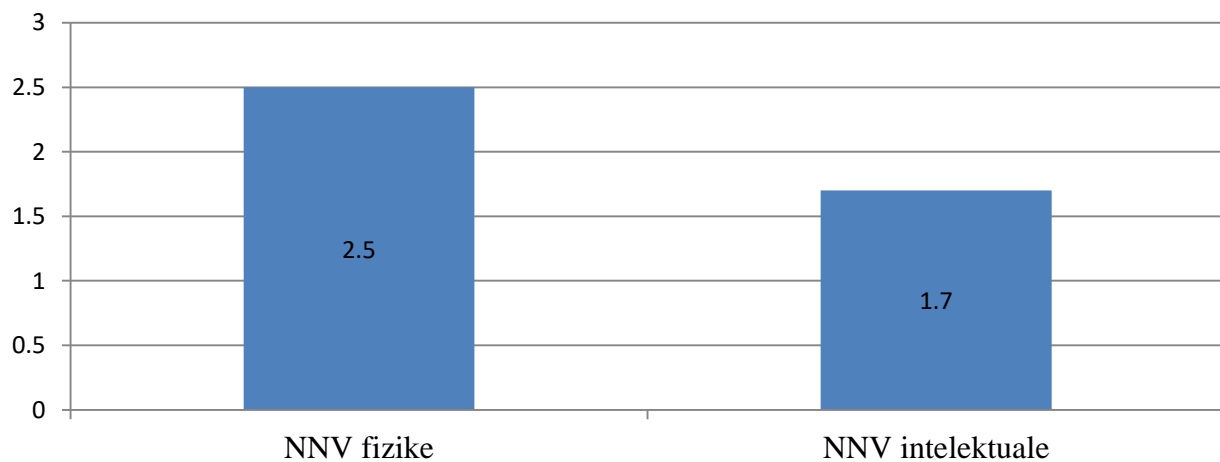
Analiza korrelacionale është kryer për të parë nëse ekziston ndonjë marrëdhënie ndërmjet llojit të nevojës së veçantë dhe qëndrimeve të bashkëmoshatarëve ndaj nxënësve me nevoja të veçanta. Sipas pasqyrit të tabelës 20 kuptohet se marrëdhënia ndërmjet llojit të nevojës së veçantë dhe qëndrimeve të bashkëmoshatarëve ndaj tyre, është statistikisht domethënëse ($r=.357$, $p=.000$).

Tabela 20. Analiza korrelacionare ndërmjet llojit të nevojës së veçantë dhe qëndrimeve të bashkëmoshatarëve ndaj nxënësve me nevoja të veçanta

		Mesatarja e qëndrimeve të nx.	Lloji i NNV
Mesatarja e qëndrimeve të nxënësve	Pearson Correlation	1	.357**
	Sig. (2-tailed)		.000
	N	155	155
Lloji i NNV	Pearson Correlation	.357**	1
	Sig. (2-tailed)	.000	
	N	155	155

Më poshtë në grafikun 3, do të krahasohen qëndrimet ndaj nxënësve të cilët kanë NNV fizike, me qëndrimet ndaj nxënësve të cilët kanë NNV intelektuale. Potencohet sërish që qëndrimet janë matur me shkallën Likert ku, përgjigjet negative kanë vlerën 1, përgjigjet neutrale kanë vlerën 2 dhe përgjigjet pozitive kanë vlerën 3. Në grafikun 3 vërehet qartësisht diferenca në qëndrime në mes të këtyre dy grupeve, ku qëndrimet mesatare të nxënësve të cilët kanë NNV fizike kanë vlerën 2.5, kurse të nxënësve të cilët kanë NNV intelektuale në klasat e tyre kanë vlerën 1.7.

Grafiku 4. Qëndrimet e nxënësve sipas llojit të nevojës së veçantë të NNV



4.4.3. Analiza korrelative në mes të gjinisë së nxënësve me nevoja të veçanta dhe qëndrimeve të bashkëmohatarëve

Fillimisht paraqitet tabela 21 e cila jep të dhëna deskriptive lidhur me karakteristikat gjinore në të pjesëmarrësve dhe bashkëmohatarëve të tyre me nevoja të veçanta. Nga femrat pjesëmarrëse në hulumtim: 20 prej tyre nuk kanë fare NNV në klasë, 31 prej tyre kanë NNV- femra në klasë dhe 28 prej tyre kanë NNV-meshkuj në klasë. Sa i përket meshkujve pjesëmarrëse në hulumtim: 17 prej tyre nuk kanë fare NNV në klasë, 31 prej tyre kanë NNV- femra në klasë dhe 28 prej tyre kanë NNV-meshkuj në klasë.

Tabela 21. Karakteristikat gjinore të pjesëmarrësve krahas gjinisë së NNV në klasat e tyre

Gjinia e bashkëmohatarëve të NNV	Pa NNV në klasë	NNV femra	NNV meshkuj	Gjithsej
Femra	20	31	28	79
Meshkuj	17	31	28	76
Gjithsej	37	62	56	155

Në tabelën 22 është paraqitur analiza korrelative ndërmjet gjinisë së NNV dhe qëndrimeve të bashkëmohatarëve ndaj tyre. Analiza shfaq një ndërlidhje shumë të dobët negative në mes të variablave ($r = -.136$, $p = .088$).

Tabela 22. Analiza e ndikimit të dallimeve gjinore me NNV në qëndrimet e bashkëmohatarëve ndaj tyre

		Gjinia e NNV	Mesatarja e qëndrimeve të nxënësve
Gjinia e NNV	Pearson Correlation	1	-.138
	Sig. (2-tailed)		.088
	N	155	155
Mesatarja e qëndrimeve të nxënësve	Pearson Correlation	-.138	1
	Sig. (2-tailed)	.088	
	N	155	155

Kurse më poshtë (graf. 5) do të shfaqim se si ndikojnë dallimet gjinore në qëndrimet bashkëmoshatarëve ndaj nxënësve me nevoja të veçanta, p.sh. cilat janë qëndrimet e femrave ndaj NNV femra dhe NNV meshkuj, poashtu cilat janë qëndrimet e meshkujve ndaj NNV femra dhe NNV meshkuj. Pra do të analizojmë se a ndikojnë dallimet gjinore në qëndrime.

Grafiku 5. Qëndrimet e nxënësve sipas gjinisë së tyre, krahas gjinisë së NNV

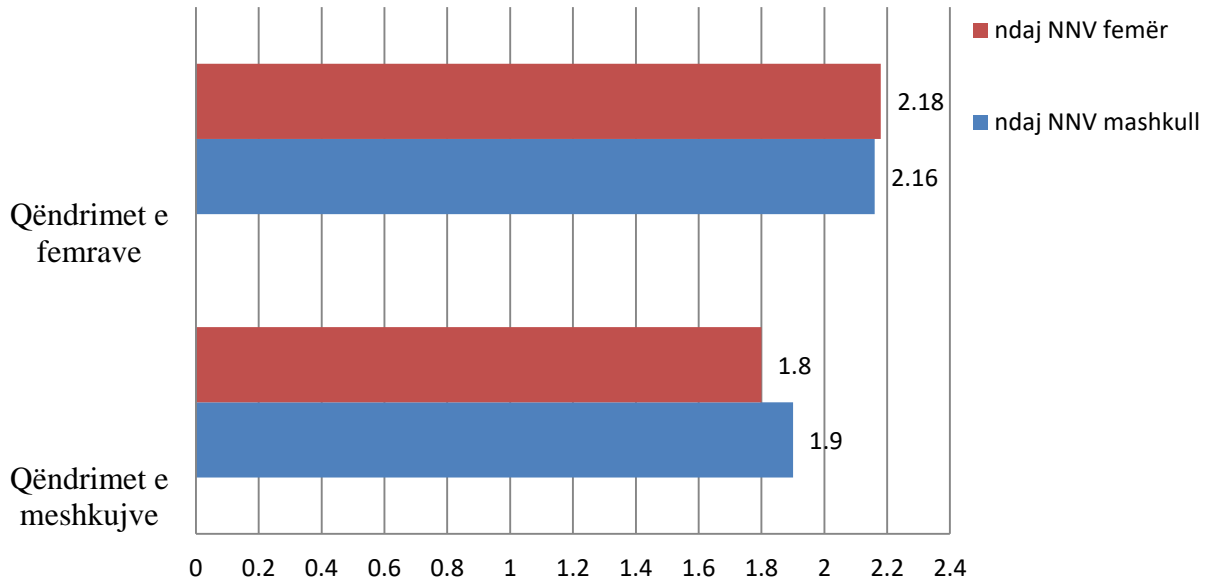


Tabela 23. Analiza korrelative e secilit nga faktorët e analizuar në hulumtim dhe qëndrimeve të nxënësve ndaj bashkëmoshatarëve me nevoja të veçanta

		Mesatarja e qëndrimeve të nxënësve
<i>Qëndrimet e nënave ndaj gjithëpërfshirjes</i>	<i>Pearson Correlation</i>	.619**
	<i>Sig. (1-tailed)</i>	.000
	<i>N</i>	155
<i>Qëndrimet e baballarëve ndaj gjithëpërfshirjes</i>	<i>Pearson Correlation</i>	.609**
	<i>Sig. (1-tailed)</i>	.000
	<i>N</i>	155
Shkollimi i nënës	Pearson Correlation	.138*
	Sig. (1-tailed)	.043
	N	155
Shkollimi i babait	Pearson Correlation	-.019
	Sig. (1-tailed)	.405
	N	155
Mosha	Pearson Correlation	-.170*
	Sig. (1-tailed)	.017
	N	155
Gjinia	Pearson Correlation	.040
	Sig. (1-tailed)	.309
	N	155
Vendbanimi	Pearson Correlation	.101
	Sig. (1-tailed)	.105
	N	155
Numri i fëmijëve në familje	Pearson Correlation	-.120
	Sig. (1-tailed)	.068
	N	155
Suksesi ne shkolle	Pearson Correlation	-.103
	Sig. (1-tailed)	.101
	N	154
Prania e NNV në klasë	Pearson Correlation	-.036
	Sig. (1-tailed)	.328
	N	155
Gjinia e NNV	Pearson Correlation	-.138*
	Sig. (1-tailed)	.044
	N	155
<i>Lloji i NNV</i>	Pearson Correlation	.357**
	Sig. (1-tailed)	.000
	N	155

KAPITULLI 5

DISKUTIMI DHE KONKLUDIMET

Qëllimi i këtij studimi ishte identifikimi i faktorët që ndikojnë në qëndrimet e nxënësve ndaj bashkëmoshatarëve me nevoja të veçanta. Më konkretisht, analizimi nëse qëndrimet e nxënësve ndaj bashkëmoshatarëve me nevoja të veçanta ndikohen nga karakteristikat demografike të nxënësve, nga karakteristikat e nxënësve me nevoja të veçanta dhe nga qëndrimet e prindërve. Ky kapitull ka për qëllim që për lexuesin të ofroj një përmbledhje të shkurtër të studimit, përfundimet e bazuara në të gjeturat e hulumtimit, kufizimet e hulumtimit, rekomandimet për hulumtime në të ardhmen si dhe implikimet praktike nga studimi. Çështjet e ngritura në këtë studim kanë të bëjnë me zbulimin e ndikimit që kanë faktorët në qëndrimet e nxënësve ndaj bashkëmoshatarëve me nevoja të veçanta. Konkluzionet do të shfaqen në përputhje me pyetjet e ngritura, në mënyrë që të formohet një vështrim i përgjithshëm i studimit.

Diskutimi i rezultateve të këtij studimi, shfaq realizimin e qëllimeve të hulumtimit, përmes përgjigjeve të pyetjeve kërkimore dhe pranimit të hipotezave të ngritura.

5.1. Diskutimi i rezultateve nga analiza përshkruese mbi karakteristikat demografike të pjesëmarrësve

Të dhënat nga rezultatet e analizave përshkruese, treguan një pasqyrë të karakteristikave demografike si gjinia dhe mosha e nxënësve dhe vendbanimi i nxënësve.

Të dhëna tregojnë se gjinia e pjesëmarrësve në hulumtim është 51% femra dhe 49% meshkuj.

Vërehet nga përqindja se në hulumtimin tonë kemi më shumë pjesëmarrës femra sesa meshkuj.

Sa i përket moshës nxënësve pjesëmarrës në hulumtim 29.7% e nxënësve kanë moshën 8 vjeçare, 37.4% kanë moshën 9 vjeçare, 18.1% kanë moshën 10 vjeçare dhe 14.8% kanë moshën 11 vjeçare.

Pastaj kemi të dhënat për vendbanimin e nxënësve pjesëmarrës, ku del se 43.2% janë nga fshati dhe 56.8% e pjesëmarrësve janë nga qyteti.

Sa i përket suksesit në shkollë 3.2% kanë sukses të mjaftueshëm, 2.6% kanë sukses të mirë, 12.9% kanë sukses shumë të mirë dhe 80.6 kanë sukses të shkëlqyeshëm.

Në raport me nxënësit me nevoja të veçanta 76.% kanë NNV në klasë dhe 24% nuk kanë NNV në klasë. Tek 76% që kanë NNV në klasë 40% kanë NNV-femra dhe 36.1% kanë NNV-meshkuj në klasë. Poashtu nga 76.1% e pjesëmarrësve të cilët kanë NNV në klasë, 47.7% kanë nxënës me nevoja të veçanta intelektuale dhe 28.4% kanë në klasë nxënës me nevoja të veçanta fizike.

Të dhënat në lidhje me shkollimin e prindërve tregojnë se nga baballarët 10.3% kanë shkollim 8 vjeçar, 70.3% shkollim të mesëm të lartë, 13.5% shkollim universitar dhe 5.8% kanë shkollime posdiplomike. Ndërsa sa i përket shkollimit të nënave 32.9% kanë shkollim 8 vjeçar, 53.5% shkollim të mesëm të lartë, 11% shkollim universitar dhe 2.6% kanë shkollime posdiplomike.

5.2. Përfundime dhe rekomandime në lidhje me qëndrimet e nxënësve ndaj bashkëmoshatarëve me nevoja të veçanta

Nga të dhënat përshkruese, përqindjet e fituara në tabela tregojnë se afër 51% e nxënësve kanë qëndrime jo edhe aq pozitive, 6% kanë qëndrime neutrale dhe 43% anojnë kah qëndrimet pozitive ndaj nxënësve me nevoja të veçanta. Të dhënat tregojnë se egziston hapësirë dhe nevoitet angazhim në përmirësimin e qëndrimeve të nxënësve ndaj bashkëmoshatarëve me nevoja të veçanta, sidomos të punohet në vetëdijësimin në lidhje me personat me nevoja të veçanta intelektuale, si dhe të punohet me senzibilizimin e prindërve për rëndësinë e edukimit gjithëpërfshirës, pasi që shihet se ata ndikojnë drejtëpërdrejtë në qëndrimet e fëmijëve të tyre.

Pyeta kërkimore 1: Cilët janë faktorët që ndikojnë në qëndrimet e nxënësve ndaj bashkëmoshatarëve me nevoja të veçanta?

Hipoteza e studimit 1: Faktorët që ndikojnë më së shumti në qëndrimet e bashkëmoshatarëve ndaj nxënësve me nevoja të veçanta, janë prindërit.

5.3. Përfundime në lidhje me ndikimin e karakteristikave individuale në qëndrimet e nxënësve ndaj bashkëmoshatarëve me nevoja të veçanta

Rezultateve të ndërlidhjes ndërmjet faktorëve të analizuar në hulumtim dhe qëndrimeve të nxënësve ndaj bashkëmoshatarëve me nevoja të veçanta, si përgjigje ndaj pyetjes së parë të hulumtimit, duke u bazuar në tabelën 22 shfaqet se kemi lidhje shumë të fortë midis disa variablave dhe ndërlidhje të dobëta me variablat e tjera.

5.3.1. Përfundime në lidhje me ndikimin e moshës në qëndrimet e nxënësve ndaj bashkëmoshatarëve me nevoja të veçanta

Të gjeturat nga ky studim tregojnë se moshë ka një rol shumë të dobët në qëndrimet ndaj bashkëmoshatarëve me nevoja të veçanta, do të thotë ka një korrelacion të dobët negativ në mes të moshës dhe qëndrimeve ndaj bashkëmoshatarëve me nevoja të veçanta ($r = -.170$, $p = .034$). Ndërkaq në hulumtimin e (Barr & Bracchitta, 2012) lidhur me ndikimin e moshës në qëndrimet ndaj individëve me nevoja të veçanta, vërehet që ndiqet një trend i rritjes së qëndrimeve pozitive nga fëmijëria e hershme në adoleshencë, zvogëlohet pastaj në adoleshencën e vonë dhe rritet përsëri.

5.3.2. Përfundime në lidhje me ndikimin e gjinisë në qëndrimet e nxënësve ndaj bashkëmoshatarëve me nevoja të veçanta

Nga të dhënat e analizë korrelative tregojnë se gjinia ka një rol shumë të dobët, statistikisht të parëndësishmëm ($r = .040$, $p = .618$), në qëndrimet e nxënësve ndaj bashkëmoshatarëve me nevoja të veçanta. Duke u bazuar në këto gjetje, konkludojmë se niveli i mbështetjes gjinore është në nivel të kënaqshëm.

Rezultatet e këtyre të gjeturave bien në kundërshtim me të gjeturat nga studimi i (Osmanaga, 2012) ku tregohet se *gjinia* e nxënësve ndikon në qëndrimin e përgjithshëm të tyre ndaj shokëve me nevoja të veçanta.

5.3.3. Përfundime në lidhje me ndikimin e vendbanimit në qëndrimet e nxënësve ndaj bashkëmoshatarëve me nevoja të veçanta

Ky studim gjeti se ndërlidhja korrelacionale mes vendbanimit dhe qëndrimeve të nxënësve ndaj bashkëmoshatarëve me nevoja të veçanta është dobët ($r=.101, p=.211$).

Ngjashëm me të gjeturat nga hulumtimi ndërkombëtare ku psh. Palmer, Redinius, & Tervo, (2000) në hulumtimin e tyre nuk gjetën shumë ndryshime midis grupeve sipas vendbanimeve në zona urbane apo rurale, sepse në të gjitha vendbanimet obligohet gjithëpërfshirja në shkolla dhe kjo sjell ndërveprim dhe kontakt të vazhdueshëm me personat me nevoja të veçanta.

5.3.4. Përfundime në lidhje me ndikimin e suksesit në shkollë në qëndrimet e nxënësve ndaj bashkëmoshatarëve me nevoja të veçanta

Lidhur me ndikimin e suksesit në shkollë në qëndrimet e nxënësve ndaj bashkëmoshatarëve me nevoja të veçanta, rezultatet e këtij e studimi tregojnë se egziston një ndërlidhje e dobët në mes të këtyre dy variablave.

Rezultatet e këtyre të gjeturave bien në kundërshtim me konstatimin e (Ferradas, Freire, Nunez, & Regueiro, 2020) që potencon se, “nxënësit me sukses më të lartë në shkollë janë më të dhënë të aplikojnë udhëzimet që i ipen nga mësimmshënësit dhe shkolla, rrjedhimisht do të kenë qasje më pozitive ndaj fëmijëve me nevoja të veçanta. Nxënësit me arritje të larta akademike kanë vetëvlerësim pozitiv. Ky gjykim vetëreferues ka një ndikim të rëndësishëm në përshtatjen personale dhe atë akademike”.

5.3.5. Përfundime në lidhje me ndikimin e numrit të fëmijëve në familje në qëndrimeve të nxënësve ndaj bashkëmoshatarëve me nevoja të veçanta

Lidhur me ndikimin e numrit të fëmijëve në familje në qëndrimeve ndaj bashkëmoshatarëve me nevoja të veçanta, u gjet se ndërlidhja korrelacionale mes numrit të fëmijëve në familje dhe qëndrimeve ndaj bashkëmoshatarëve me nevoja të veçanta është e dobët ($r= -.120, p=.136$).

Ndërkaq rezultatet e këtij studimi bien në kundërshtim me të gjeturat nga studimi i (Downey,

Condron, & Yucel, 2013) që konstatuan se “numri i fëmijëve në familje ndikon pozitivisht në krijimin dhe mirëmbajtjen e miqësive; mirëkuptimin me njerëzit që janë të ndryshëm; dhe qëndrimet ndaj personave me nevoja të veçanta”.

5.3.6. Përfundime në lidhje me ndikimin e shkollimit të prindërve në qëndrimet e nxënësve ndaj bashkëmoshatarëve me nevoja të veçanta

Lidhur me ndikimin e shkollimit të prindërve në qëndrimet e nxënësve ndaj bashkëmoshatarëve me nevoja të veçanta të dhënat tregojnë se shkollimi i nënave ka një lidhje dobët me këto qëndrime ($r=.138$, $p=.086$) Njësoj edhe shkollimi i baballarëve nuk shfaq ndonjë lidhje signifikante ($r=-.019$, $p=.811$) në qëndrimet e nxënësve ndaj bashkëmoshatarëve me nevoja të veçanta.

5.3.7. Përfundime në lidhje me ndikimin e qëndrimeve të prindërve ndaj gjithëpërfshirjes në qëndrimet e nxënësve ndaj bashkëmoshatarëve me nevoja të veçanta

Ngjashëm me të gjeturat nga hulumtimet ndërkombëtare i (Hong, Kwon, & Jeon, 2014), ku u arrit në përfundimin se “qëndrimet e prindërve ndaj gjithëpërfshirjes ishin të lidhura pozitivisht me qëndrimet e fëmijëve të tyre ndaj personave me nevoja të veçanta. Prindërit ndikojnë drejtpërdrejt në qëndrimet e fëmijëve përmes modelimit, mësimdhënies së qartë, diskutimeve në lidhje me qëndrimet ndaj njerëzve të tjerë, ose ato mund të ndikojnë indirekt në qëndrimet e fëmijëve duke ofruar mundësi për të bashkëvepruar me moshatarët që kanë disa karakteristika” edhe në këtë studim u arrit në përfundimin se “egziston një lidhje e moderuar në mes të qëndrimeve të prindërve ndaj gjithëpërfshirjes dhe qëndrimeve të nxënësve ndaj bashkëmoshatarëve me nevoja të veçanta.

Konsatohet se qëndrimet e nënave ndaj gjithëpërfshirjes kanë ndikim pozitiv në qëndrimet e nxënësve ndaj bashkëmoshatarëve me nevoja të veçanta ($r= .619$, $p= .000$). Gjithashtu qëndrimet e baballarëve ndaj gjithëpërfshirjes ndikojnë pozitivisht në qëndrimet e nxënësve ndaj bashkëmoshatarëve me nevoja të veçanta, ku egziston lidhje domethënëse në mes të variablave ($r=.609$, $p= .000$)”.

Në këtë rast *vërtetohet hipoteza 1* e cila thotë se: faktorët që ndikojnë më së shumti në qëndrimet e bashkëmoshatarëve ndaj nxënësve me nevoja të veçanta, janë prindërit.

Nga kjo rrjedh rekomandimi që të vetëdijesohet masa e gjerë lidhur me të drejtat dhe nevojat e personave me nevoja të veçanta. Të realizohet bashkëveprimi ndërmjet shkollës dhe prindërve, në drejtim të përmirësimit të qëndrimeve ndaj personave me nevoja të veçanta. Rol të rëndësishëm mund të luajnë edhe mediat, përmes emisioneve dhe programeve sensibilizuese.

Kurse prindërit i rekomandojmë që të ndërgjegjësohen për rolin e pazëvendësueshëm që ka gjithëpërfshirja në arsimimin e personave me nevoja të veçanta dhe ndikimin e drejtëpërdrejtë që ata.

Pyetja kërkimore 2: Si ndryshojnë qëndrimet e bashkëmoshatarëve varësisht nga karakteristikat e nxënësit me nevoja të veçanta?

Hipoteza 2: Bashkëmoshatarët kanë qëndrime më pozitive ndaj nxënësve me nevoja të veçanta, vështirësitë e të cilëve qëndrojnë në aspektin fizik.

5.4. Përfundime lidhur me ndikimin e karakteristikave të nxënësve me nevoja të veçanta në qëndrimet e bashkëmoshatarëve ndaj tyre

Në vazhdim do të paraqesim përfundimet lidhur me ndikimin e karakteristikave të nxënësve me nevoja të veçanta në qëndrimet e bashkëmoshatarëve ndaj tyre të tilla si:

- Lloji i klasës (klasë me NNV, klasë pa NNV);
- Gjinia e NNV (femër, mashkull);
- Lloji i nevojës së veçantë (fizike, intelektuale).

5.4.1. Përfundime në lidhje me ndikimin e pranisë në klasë të nxënësve me nevoja të veçanta, në qëndrimet bashkëmoshatarëve ndaj tyre

Ndikimi i kontaktit në qëndrimet ndaj personave me nevoja të veçanta u trajtua në shumë

hulumtime, po ashtu u trajtua edhe në këtë studim. Duke iu referuar të dhënave shohim se ka ndërlidhje shumë të dobët, statistikisht të parëndësishme ($r=-.036$, $p=.657$) në mes të pranisë në klasë të nxënësve me nevoja të veçanta dhe qëndrimeve të bashkëmoshatarëve ndaj tyre. Kjo rrjedh sigurisht prej faktit që të gjitha shkollat kanë të inkuadruar nxënës me nevoja të veçanta dhe të mos pasturit në klasë nxënës me nevoja të veçanta nuk do të thotë që ata nuk kanë pasur, apo nuk kanë kontakt me personat me nevoja të veçanta. Të gjeturat e hulumtimit të Gonçalves dhe Lemos (2014) tregojnë për rezultate ndryshe, aty nxënësit që raportuan se kishin kontakte të rregullta me kolegët me nevoja të veçanta dëshmuar sjellje më pozitive-afektive. Kontakti me kolegët me nevoja të veçanta nuk lidhet me dimensionin njohës të qëndrimeve. Këto gjetje mbështesin përfitimet e mjediseve gjithëpërfshirëse në promovimin e tolerancës ndaj diversitetit, pranimit shoqëror dhe ndërveprimeve pozitive shoqërore. Nga kjo rrjedh rekomandimi drejtuar shkollave që të organizohen aktivitete ndërmjet klasave, në mënyrë që edhe fëmijët që nuk kanë nxënës me nevoja të veçanta të arrijnë të kenë kontakt dhe bashkëveprojnë me njëri tjetrin, si parandalim i qëndrimeve negative të cilat rrjedhin nga mungesa e informacionit dhe paragjykimet. Lidhur me ndikimin e pranisë në klasë të nxënësve me nevoja të veçanta në qëndrimet bashkëmoshatarëve ndaj tyre, të dhënat e studimit tonë tregojnë se ka një ndërlidhje shumë të dobët ($r= -.036$, $p=.657$) në mes të variablave, ku poashtu vërehet se diferenca në qëndrime e të dy grupeve është pothuajse e papërfillshme. Këto rezultate e bien në kundërshtim me të gjeturat nga studimi i MacMillan, Tarrant, Abraham dhe Morris (2013) ku në krahasimin e hulumtimeve në lidhje me ndikimin e kontaktit në qëndrimet ndaj nxënësve me nevoja të veçanta, vërehet se nga 35 studime të përfshira në këtë përmbledhje, 16 raportuan një lidhje të konsiderueshme pozitive midis sasisë së kontaktit që kishin fëmijët me personat me nevoja të veçanta dhe qëndrimeve të tyre ndaj nevojave të veçanta. Të gjitha këto studime treguan se sa më shumë kontakte kishin fëmijët me personat me nevoja të veçanta, aq më pozitive ishin qëndrimet e tyre ndaj personave me nevoja të veçanta.

5.4.2. Përfundime në lidhje me ndikimin e dallimeve gjinore në qëndrimet bashkëmoshatarëve ndaj nxënësve me nevoja të veçanta

Në lidhje me atë se si ndikojnë dallimet gjinore në qëndrimet e bashkëmoshatarëve ndaj

nxënësve me nevoja të veçanta, rezultatet tregojnë se qëndrimet e nxënësve ndaj NNV me të cilët i dallon gjinia janë pothuajse të njëjta me qëndrimet ndaj NNV me të cilët kanë gjini të njëjtë. Rezultatet ndryshe nga ky studim kanë (De Boer, Pijl, & Mineart, 2012) ata konstauan se “Gjinia luan rol të rëndësishëm në pranimin dhe miqësinë me nxënësit me nevoja të veçanta, bazuar në literaturën klasike për marrëdhëniet shoqërore të djemve dhe vajzave, shfaqen qartë preferencat për fëmijët e gjinisë së njëjtë. Gjatë viteve të shkollës, djemtë dhe vajzat gjithnjë e më shumë kanë tendencë të shmangin njëri-tjetrin”

5.4.3. Përfundime në lidhje me ndikimin e llojit të nevojës së veçantë të nxënësve në qëndrimet bashkëmoshatarëve ndaj tyre

Rezultatet e këtij studimi na dërgojnë në përfundimin se lloji i nevojës së veçantë ndikon në qëndrimet e bashkëmoshatarëve ndaj nxënësve me nevoja të veçanta ($r=.357$, $p=.000$).

Egziston diferencë e qartë në qëndrime në mes të këtyre dy grupeve, ku qëndrimet ndaj nxënësve me nevoja të veçanta fizike janë dukshëm më pozitive sesa qëndrimet ndaj nxënësve me nevoja të veçanta intelektuale.

Rezultatet e këtij studimi janë në përputhje me të gjeturat nga studimi i Nowicki dhe Sandieson (2010), ku tregohet se qëndrimet e fëmijëve ndaj kolegëve me nevoja të veçanta ndryshojnë varësisht nga konteksti, fusha në të cilat shfaqen vështirësitë dhe llojit të nevojës së veçantë. Për shembull, fëmijët shprehin qëndrime më pozitive ndaj një fëmije me nevoja të veçanta fizike, krahasuar me ata me nevojat e veçanta në aspektin intelektual.

Pastaj edhe rezultatet e hulumtimit të Paseka dhe Schwab (2019) tregojnë një përmbledhje të qëndrimeve ndaj arsimit gjithëpërfshirës varësisht nga nevoja e veçantë, të dhënat tregojnë se lloji i nevojës së veçantë të fëmijës ndikon në qëndrimet ndaj gjithëpërfshirjes.

Me këtë rast vërtetohet edhe hipoteza 2, se bashkëmoshatarët kanë qëndrime më pozitive e ndaj nxënësve me nevoja të veçanta vështirësitë e të cilëve qëndrojnë në aspektin fizik, krahasuar me nxënësit vështirësitë e të cilëve qëndrojnë në aspektin intelektual.

5.5. Kufizimet e studimit

Studimi aktual ka kufizimin e tij, ky hulumtim u krye vetëm me nxënësit e shkollave fillore, që kufizon mundësitë për të analizuar në lidhje me ndikimin e niveleve shkollore, në qëndrimet e nxënësve ndaj bashkëmoshatarëve me nevoja të veçanta. Rrjedhimisht përfshirja e të gjitha niveleve arsimore të shkollimit në studim, do ta forconte edhe më shumë studimin.

5.6. Hulumtimet në të ardhmen

Studime të mëtejshme në këtë fushë do të ndikonin në shtimin e kulturës gjithëpërfshirëse dhe përmirësimin e qëndrimeve ndaj personave me nevoja të veçanta.

Prandaj rekomandohet që në të ardhmen të realizohen këto hulumtime:

- Të studjohen faktorët që ndikojnë në qëndrimet ndaj personave me nevoja të veçanta nëpër të gjitha nivelet arsimore;
- Të realizohet një studim mbarëkombëtar lidhur me temën tonë;
- Të studiohen faktorët që ndikojnë në qëndrimet e prindërve ndaj kolegëve të fëmijëve të tyre, që janë me nevoja të veçanta.

5.7. Implikimet praktike nga studimi

Ky studim siguron një pasqyrë sa më gjithëpërfshirëse të faktorëve që ndikojnë në qëndrimet ndaj personave me nevoja të veçanta, në vend që të përqendrohej në një faktor specifik. Ne nuk kemi identifikuar ndonjë studim të mëparshëm në vendin tonë, që përpiket të rishikoj sistematikisht faktorët që ndikojnë në qëndrimet e nxënësve ndaj bashkëmoshatarëve me nevoja të veçanta, gjë që e bën shqyrtimin tonë domethënës dhe të rëndësishëm. Të dhënat në lidhje me faktorët, mostrën, instrumentet e përdorura dhe rezultatet, mund të sigurojnë një kuptim të qartë dhe të mbushin sado pak boshllëqet aktuale të njohurive në këtë fushë. Gjetjet e këtij studimi kanë kontribut të rëndësishme për fushën e edukimit, veçanërisht atij inkluziv.

Rezultatet e këtij hulumtimi u shërbejnë ekspertëve dhe profesionistëve të arsimit parauniversitar të Kosovës dhe më gjerë, veçanërisht atyre të Edukimit Inkluziv.

Kontributi shkencor i këtij hulumtimi ka këto implikime praktike, që vlen të theksohen:

- Së pari ky hulumentim mund të përdoret si shkak për të filluar një fushatë sensibilizuese për të rriturit (prindërit), përmes tyre do të përmirësohen edhe qëndrimet e nxënësve ndaj bashkëmoshatarëve me nevoja të veçanta;
- Pastaj ky hulumentim mund të përdoret në praktikë, si dëshmi që egziston nevoja për mbështetje dhe senzibilizim shtesë lidhur me nevojat e veçanta intelektuale, pasi nga hulumentimi del se ata janë kategoria më e brishtë e personave me nevoja të veçanta, ndaj të cilëve egzistojnë qëndrime jo të kënaqshme;
- Poashtu ky hulumentim mund të shërbej si nxitje dhe referencë për hulumtime të reja në fushën e Edukimit Inkluziv.

REFERENCAT BIBLIOGRAFIKE

- Ajzen, I., & Fishbein, M. (2000). Attitudes and the Attitude–Behavior Relation: Reasoned and Automatic Processes. *University of Massachusetts – Amherst and Annenberg School for Communication University of Pennsylvania*.
- Albarracín, D., & al., e. (2018). THE PSYCHOLOGY OF ATTITUDES, MOTIVATION, AND PERSUASION. In D. & Albarracín, *The Handbook of Attitudes* (p. 11). New York: Routledge.
- Anku, F. K., Dogbe, D., & Mensah, A. K. (2021). ATTITUDES OF NON-DISABLED STUDENTS TOWARDS THEIR PEERS WITH DISABILITIES IN AN INCLUSIVE SETTING IN GHANA. *European Journal of Special Education Research*, 65.
- Armstrong, M., Morris, C., Abraham, C., Ukoumunne, O., & Tarrant, M. (2015). Children’s contact with people with disabilities and their attitudes towards disability: a cross-sectional study. *Disability and Rehabilitation*, 887.
- Avramidis, E., Avgeri, G., & Strogilos, V. (2018). Social participation and friendship quality of students with special educational needs in regular Greek primary schools. *European Journal of Special Needs Education*.
- Barr, J. J., & Bracchitta, K. (2012). Attitudes Toward Individuals With Disabilities: The Effects of Age, Gender, and Relationship. *Journal of Relationships Research*, 11.
- Bordalo, P., Coffman, K., Gennaioli, N., & Shleifer, A. (2016). Stereotypes. *The Quarterly Journal of Economics*.
- Bronfenbrenner, U. (1992). *The Bronfenbrenner ecological systems theory of human development*. England: Jessica Kingsley Publisher.
- Caroli, M. E., & Sagone, E. (2013). *Siblings and Disability: A Study on Social Attitudes toward Disabled Brothers and Sisters*. Catania, Italy: Caroli, M. E. D., & Sagone, E. (2013). Siblings and Disability: A Study on Social Attitudes toward Disabled Brothers and

- Sisters. *Procedia - Social and Behavioral Sciences*, 93, 1217–1223. doi:10.1016/j.sbspro.2013.10.018 .
- Cherry, K., & Gans, S. (2018). Attitudes and Behavior in Psychology. *verywellmind*.
- Crano , W., & Prislin, R. (2006). Attitudes and Persuasion. *Annual review of psychology*, 347.
- De Boer, A., Pijl, S. J., & Mineart, A. (2012). Students' Attitudes towards Peers with Disabilities: A review of the literature. *International Journal of Disability, Development and Education*, 382.
- Dias, P. C., Mamas, C., & Gomes, R. (2020). Attitudes of students towards peers with special educational needs in mainstream Portuguese schools. *European Journal of Special Needs Education*, 2.
- Downey, D., Condron, D. J., & Yucel, D. (2013). Number of Siblings and Social Skills Revisited Among American Fifth Graders. *Journal of Family Issues*.
- Ferradas, M., Freire, C., Nunez, J., & Regueiro, B. (2020). The Relationship between Self-Esteem and Achievement Goals in University Students: The Mediating and Moderating Role of Defensive Pessimism. *Sustainability*.
- Fisher, K. R., & Purcal, C. (2016). Policies to change attitudes to people with disabilities. *Scandinavian Journal of Disability Research*, 10.
- Fong, C., Hanoch, L., Steven, P., & Chia-Chiang, W. (2009). Societal attitudes toward disability: Concepts, measurements, and interventions. *Understanding Psychosocial Adjustment to Chronic Illness and Disability*, 336.
- Freer, J. (2021). Students' attitudes toward disability: a systematic literature review (2012–2019). *International Journal of Inclusive Education*, 7.
- Galović, D., Brojčin, B., & Glumbić, N. (2014). The attitudes of teachers towards inclusive education in Vojvodina. *International Journal of Inclusive Education*, 1263.

- Georgiadi, M., Kalyva, E., Kourkoutas, E., & Tsakiris, V. (2012). Young Children's Attitudes Toward Peers with Intellectual Disabilities: Effect of the Type of School. *JARID Journal of Applied Research in Intellectual Disabilities*.
- Godeau, E., & et al. (2010). Improving attitudes towards children with disabilities in a school context: a cluster randomized intervention study. *Developmental Medicine & Child Neurology*, 236.
- Gonçalves, T., & Lemos, M. (2014). Personal And Social Factors Influencing Students' Attitudes Towards Peers With Special Needs. *Procedia - Social and Behavioral Sciences*, 950.
- Hassanein, E. E. (2014). *Inclusion, Disability and Culture*. Cairo, Egypt: Sense Publishers.
- Haug, P. (2015). Understanding inclusive education: ideals and reality. *SCANDINAVIAN JOURNAL OF DISABILITY RESEARCH*, 209.
- Havik, T., & Westergård, E. (2018). Do Teachers Matter? Students' Perceptions of Classroom Interactions and Student Engagement. *Scandinavian Journal of Educational Research*, 14.
- Hehir, T., & et al. (2016). A SUMMARY OF THE EVIDENCE ON INCLUSIVE EDUCATION. *Abt Associates, Alana Institute*, 7.
- Hong, S. Y., Kwon, K. A., & Jeon, H. J. (2014). Children's Attitudes towards Peers with Disabilities: Associations with Personal and Parental Factors. *Infant and Child Development*, 170.
- IZHA. (2016). *KORNIZA KURRIKULARE E ARSIMIT PARASHKOLLOR*. Tiranë: Instituti i Zhvillimit të Arsimit.
- Karaj, T. (2005). *Psikologjia e zhvillimit të fëmijës*. Tiranë: PROGRES.
- Kulla, F., Remaçka, L., & Ndrio, M. (2014). *JAM MES JUSH, I NGJASHËMI, NDRYSHËM, I BARABARTË....* Tiranë: World Vision.

- Ligji për Arsimin Parauniversitar. (2015). *Ligji për Arsimin Parauniversitar në Republikën e Kosovës- Ligji Nr. 04/ L-032*. Prishtinë: GAZETA ZYRTARE E REPUBLIKËS SË KOSOVËS.
- MacMillan, M., Tarrant, M., Abraham, C., & Morris, C. (2013). The association between children's contact with people with disabilities and their attitudes towards disability: a systematic review. *DEVELOPMENTAL MEDICINE & CHILD NEUROLOGY*, 543.
- MASHT. (2016). *Korniza Kurrikulare e Arsimit Parauniversitar të Republikës së Kosovës*. Prishtina.
- MASHT, & Handikos. (2016). *Doracak mbi gjithëpërfshirjen e fëmijëve me nevoja të veçanta në institucionet arsimore*. Prishtina: Save the Children.
- Matthews, B., & Ross, L. (2010). *METODAT E HULUMTIMIT - Udhëzues praktik për shkencat sociale dhe humane*. New York: Pearson Education.
- May, A. L., & Stone, C. A. (2010). Stereotypes of Individuals With Learning Disabilities: Views of College Students With and Without Learning Disabilities. *Journal of Learning Disabilities*, 485.
- Milsom, A. (2006). Creating Positive School Experiences for Students with Disabilities. *Professional School Counseling*, 70.
- Morin, D., & et al. (2012). Public attitudes towards intellectual disability: a multidimensional perspective. *Journal of Intellectual Disability Research*, 281.
- Nepi, L. D., Fioravanti, J., Nannini, P., & Peru, A. (2015). Social acceptance and the choosing of favourite classmates: a comparison between students with special educational needs and typically developing students in a context of full inclusion: Social Acceptance. *British Journal of Special Education*, 334.
- Nowicki, E. A., & Sandieson, R. (2010). A Meta-Analysis of School-Age Children's Attitudes Towards Persons with Physical or Intellectual Disabilities. *International Journal of Disability, Development and Education*, 262.

- OECD. (2006). *Education Policies for Students at Risk and those with disabilities in South Eastern Europe: Bosnia-Herzegovina, Bulgaria, Croatia, Kosovo, FYR of Macedonia, Moldova, Montenegro, Romania and Serbia*. Paris: OECD.
- Olufemi, T. D. (2012). *Theories of attitudes*. Lagos, Nigeria: Nova Science Publishers.
- Osmanaga, F. (2012). *The role of the gender on children s attitudes towards pupils with disabilities*. Shkodra, Albania.
- Palmer, G. A., Redinius, P. L., & Tervo, R. .. (2000). An Examination of Attitudes Toward Disabilities Among College Students: Rural and Urban Differences. *Journal of Rural Community Psychology*.
- Papas, M. A., Papoutsi, C., & Drigas, A. S. (2018). Policies, Practices, and Attitudes toward Inclusive Education: The Case of Greece. *Social Sciences*, 3.
- Paseka, A., & Schwab, S. (2019). Parents' attitudes towards inclusive education and their perceptions of inclusive teaching practices and resources. *European Journal of Special Needs Education*.
- Pijl, S., & Frostad, P. (2010). Peer acceptance and self-concept of students with disabilities in regular education. *European Journal of Special Needs*, 94.
- Pratkanis, A., Breckler, S., & Greenwald, A. (2014). *Attitude Structure and Function*. New York: Psychology Press.
- Randle, M., & Reis, S. (2019). Changing community attitudes toward greater inclusion of people with disabilities -A Rapid Literature Review. *Family and Community Services*, 6.
- Rasmitadila, R., Widyasari, Y., Teguh, P., & Reza, R. (2019). THE PERCEPTION OF PARENTS TOWARD INCLUSIVE EDUCATION: CASE STUDY IN INDONESIA. *International Conference on Teaching, Education & Learning.*, 69.
- Ravindran, N., & Myers, B. J. (2011). Cultural Influences on Perceptions of Health, Illness, and Disability: A Review and Focus on Autism. *Journal of Child and Family Studies*, 312.

- Rogers, J., & Sammon, E. M. (2019). TË GJITHË JEMI TË RËNDËSISHËM! Analiza e Situatës së Fëmijëve me Aftësi të Kufizuara në Shqipëri. *UNICEF*, 71.
- Salend, S., & Duhaney, L. (1999). The Impact of Inclusion on Students With and Without Disabilities and Their Educators. *Remedial and Special Education*, 120.
- Save the Children. (2017). “ARSIMI GJITHËPËRFSHIRËS– REALITET PËR ÇDO FËMIJË”. *Raporti i Konferencës Rajonale “ARSIMI GJITHËPËRFSHIRËS– REALITET PËR ÇDO FËMIJË”* (p. 8). Tirana: Save the Children.
- Schwab, S. (2017). The impact of contact on students’ attitudes towards peers with disabilities. 161.
- Spörer, N., Lenkeit, J., Bosse, S., Hartmann, A., Ehlert, A., & Knigge, M. (2020). *Students’ perspective on inclusion: Relations of attitudes towards inclusive education and self-perceptions of peer relations*. Berlin: International Journal of Educational Research.
- Tataryn, M., & et al. (2017). Childhood disability in Malawi: a population based assessment using the key informant method. 2.
- Tataryn.M et al. (2017). Childhood disability in Malawi: a population based assessment using the key informant method. 2.
- Taub, D. (2021). Understanding the Concerns of Parents of Students with Disabilities: Challenges and Roles for School Counselors. *Professional School Counseling*.
- Thompson, D., R, K., Fisher, K. R., Christiane Purcal, C., Chris Deeming, C., & Sawrikar, P. (2012). Community attitudes to people with disability: scoping project. *SSRN Electronic Journal*, 62.
- Ulug, M., Ozden, M. S., & Eryilmaz, A. (2011). The effects of teachers’ attitudes on students’ personality and performance. *Procedia - Social and Behavioral Sciences*, 742.
- UNESCO. (2005). *Guidelines for Inclusion – Ensuring Access to Education for All*. Paris.

- Vaz, S., Wilson, N., Falkmer, M., Sim, A., Scott, M., Cordier, R., & Falkmer, T. (2015). Factors Associated with Primary School Teachers' Attitudes Towards the Inclusion of Students with Disabilities. *PLUS ONE*.
- Wasserman, D., Asch, A., Blustein, J., & Putnam, D. (2016). Disability: Definitions, Models, Experience. In M. E. Disability: Definitions, *The Stanford Encyclopedia of Philosophy* (p. 15). Stanford: Metaphysics Research Lab, Stanford University.
- Zabeli, N., & Behluli, L. (2014). *INDEKSI PËR GJITHËPËRFSHIRJE - FAKTE DHE OPINIONE*. Prishtina: Save the Children.
- Zabeli, N., & Gjellaj, M. (2020). Preschool teacher's awareness, attitudes and challenges towards inclusive early childhood education: A qualitative study. *Cogent Education*, 5.
- Zabeli, N., Perolli-Shehu, B., & Gjellaj, M. (2020). From Segregation to Inclusion: the Case of Kosovo. *ITALIAN JOURNAL OF SOCIOLOGY OF EDUCATION*.
- Zabeli, N. & Behluli, L. (2014). *INDEKSI PËR GJITHËPËRFSHIRJE - FAKTE DHE OPINIONE*. Prishtina: Save the Children.
- Zyra e Kryeministrit. (2013). *Strategjia Nacionale për të Drejtat e Personave me Nevoja të Veçanta (2013-2023)*. Prishtinë: Republika e Kosovës- ZYRA PËR QEVERISJE TË MIRË, Zyra e Kryeministrit.

SHTOJCA

Tek shtojca kam përfshirë një foto të dokumentit, me anë të të cilit kam marr pëlqimin nga DKA- Drenas, për lejimin e realizimit të hulumtimit në institucionet arsimore të Komunës së Drenasit.



Leja nga prindërit



UNIVERSITETI I PRISHTINËS “HASAN PRISHTINA” FAKULTETI I EDUKIMIT PROGRAMI MASTER I EDUKIMIT INKLUZIV

I/E nderuar

Unë jam Doruntina Baleci, jam në fazën finale të studimeve master, në kuadër të Uiversitetit të Prishtinës “Hasan Prishtina” , Fakulteti i Edukimit, Programi Master i Edukimit Inkluziv. Fakulteti i Edukimit të Universitetit të Prishtinës, në organizimin e studimeve master, ka të paraparë zhvillimin e punimit të tezës së masterit. Në këtë kuadër, unë kam zgjedhur të zhvilloj këtë hulumtim: *“Faktorët që ndikojnë në qëndrimet e nxënësve ndaj bashkëmoshatarëve të tyre me nevoja të veçanta”*. Këtë pyetësor kërkohet ta plotësojnë nxënësit, prandaj me këtë formular kërkohet leja juaj si prind apo kujdestar, në mënyrë që fëmiju juaj të mund të marr pjesë në plotësimin e pyetësorit. Ne ju sigurojmë që të dhënat e mbledhura në këtë studim, do të përdoren vetëm për realizimin e qëllimit të këtij studimi.

Ju mund të lejoni që fëmiju juaj të marr pjesë në kushte anonimiteti ose konfidencialiteti!

(Konfirmoni duke nënshkruar në pjesën e paraparë më poshtë.)

Ju faleminderit për bashkëpunimin paraprakisht!

Nënshkruani këtu: _____

Ju lutemi ndani pak kohë që tu përgjigjeni disa pyetjeve të parapara për prindërit/kujdestarët, të cilat gjenden në anën tjetër të fletës! Faleminderit!

Pyetësor për prindërit/kujdestarët

Ju lutem përgjigjuni në këto pyetje, duke çarkuar përgjigjen që e mendoni sinqerisht!

Pyetje për nënën

1. Shkollimi i nënës

- a) Pa shkollim
- b) Shkollë 8-9 vjeçare
- c) Shkollë e mesme e lartë
- d) Studime universitare
- e) Studime posdiplomike

2. Ku mendoni që duhet të mësojnë nxënësit me nevoja të veçanta?

- a) Në shkolla dhe klasa të rregullta, bashkë me moshatarët e tyre me zhvillim tipik.
 - b) Në shkolla, apo klasa speciale të parapara vetëm për nxënësit me nevoja të veçanta.
-

Pyetje për babain

1. Shkollimi i babait

- a) Pa shkollim
- b) Shkollë 8-9 vjeçare
- c) Shkollë e mesme e lartë
- d) Studime universitare
- e) Studime posdiplomike

2. Ku mendoni që duhet të mësojnë nxënësit me nevoja të veçanta?

- a) Në shkolla dhe klasa të rregullta, bashkë me moshatarët e tyre me zhvillim tipik.
 - b) Në shkolla, apo klasa speciale të parapara vetëm për nxënësit me nevoja të veçanta.
-

Pyetësor për mësime të veçanta

Ju lutem përgjigjuni në këto pyetje, duke çarkuar përgjigjen që e mendoni sinqerisht!

1. A keni nxënës me nevojë të veçanta në klasën tuaj?

PO JO

Nëse PO, atëherë:

Çfarë gjinie ka nxënësi me nevojë të veçanta në klasën tuaj?

a) Femër b) Mashkull

Çfarë nevojë të veçantë ka nxënësi me nevojë të veçanta në klasën tuaj?

a) Nevoja të veçanta intelektuale b) Nevoja të veçanta fizike

2. Ku mendoni që duhet të mësojnë nxënësit me nevojë të veçanta?

- a) Në shkollë dhe klasë të rregullta, bashkë me moshatarët e tyre me zhvillim tipik.
 - b) Në shkollë, apo klasë speciale të parapara vetëm për nxënësit me nevojë të veçanta.
-

Pyetësi për nxënësit

Ju lutem përgjigjuni në këto pyetje, duke dhënë/ zgjedhur përgjigjen që e mendoni sinqerisht!

1. Mosha:

_____ vjet

2. Gjinia:

- a) femër
- b) mashkull

3. Vendbanimi:

- a) fshat
- b) qytet

4. Sa fëmijë (vëllezër dhe motra) jeni në familje?

_____ fëmijë

5. Suksesi juaj në shkollë?

- a) Mjaftueshëm
- b) Mirë
- c) Shumë mirë
- d) Shkëlqyeshëm

Ju lutem përgjigjuni në ato opsione që përfaqësojnë mendimin tuaj!

1 = Asnjëherë

2 = Nganjëherë

3 = Gjithmonë

1.	Unë nuk do të doja një mik me nevoja të veçanta sa miqtë e mi të tjerë.	1	2	3
2.	Unë do të haja ushqimin bashkë me nxënësin me nevoja të veçanta.	1	2	3
3.	Kur unë luaj me nxënësin me nevoja të veçanta, dua të më shohin të gjithë.	1	2	3
4.	Unë mendoj rreth asaj se, si do të ishte jeta ime po të isha edhe unë person me nevoja të veçanta.	1	2	3
5.	Në klasë do të zgjedhja të ulesha pranë nxënësit me nevoja të veçanta.	1	2	3
6.	Unë do të doja që çdo ditë të bisedoja me nxënësin me nevoja të veçanta.	1	2	3
7.	Do të ndihesha mirë të realizoja një projekt shkollor me një nxënës me nevoja të veçanta.	1	2	3
8.	Unë do të doja që mësuesi/mesuesja të më zgjidhte mua për t'a ndihmuar nxënësin me nevoja të veçanta.	1	2	3
9.	Do të isha i kënaqur nëse nxënësi me nevoja të veçanta do të më ftonte në shtëpinë e tij.	1	2	3
10.	Kur e shikoj nxënësin me nevoja të veçanta unë i buzëqesh.	1	2	3
11.	Fëmijët me nevoja të veçanta janë të barabart me të gjithë fëmijët e tjerë.	1	2	3
12.	Fëmijët me nevoja të veçanta kuptojnë gjithçka që ndodh përreth tyre.	1	2	3
13.	Fëmijët me nevoja të veçanta në jetën e tyre kanë shumë miq.	1	2	3
14.	Fëmijët me nevoja të veçanta dijnë të sjellen siq duhet.	1	2	3
15.	Fëmijët me nevoja të veçanta janë po aq të lumtur sa unë.	1	2	3